

## ИНСТРУКЦИЯ ПО РАБОТЕ С ОТЧЕТОМ

### Алкогольная декларация для 1С 8

## Содержание

ИНСТРУКЦИЯ ПО РАБОТЕ С ОТЧЕТОМ Алкогольная декларация для 1С 8 .....	1
1 ПЕРВЫЙ ЗАПУСК .....	3
2 АКТИВАЦИЯ ПРОГРАММНОГО ПРОДУКТА .....	4
3 РЕГИСТРАЦИЯ ОТЧЕТА В БАЗЕ .....	7
4 ПОДГОТОВКА ДАННЫХ .....	9
4.1 ТИТУЛЬНЫЙ ЛИСТ .....	9
4.2 ТИТУЛЬНЫЙ. ЛИЦЕНЗИИ .....	9
4.3 Свойства объектов .....	12
4.4 ДЕКЛАРАЦИЯ.....	12
4.5 УЧЕТ ТОВАРОВ ОТ РАЗНЫХ ПРОИЗВОДИТЕЛЕЙ .....	14
5 СЕРВИСНЫЕ ВОЗМОЖНОСТИ .....	19
6 НАСТРОЙКИ ОТЧЕТА .....	24
6.1 Структура предприятия.....	24
6.2 Счета учета номенклатуры .....	26
7 ЗАПОЛНЕНИЕ ОТЧЕТА .....	27
8 ДОПОЛНИТЕЛЬНЫЕ ВОЗМОЖНОСТИ.....	28
8.1 Интерактивная справка .....	28
8.2 Тип контрагента .....	28
8.3 Контрагент склада. Заполнение контрагента в перемещениях из опта в розницу и между ОП .....	29
8.4 Содержание спирта .....	30
8.5 Производственная мощность организации .....	31
8.6 Срок действия подписки на обновления и техподдержку .....	32
9 ВЫГРУЗКА И ОТПРАВКА ДАННЫХ ПОКУПАТЕЛЯМ .....	33
9.1 Настройка выгрузки .....	33
9.2 Выгрузка данных сводно по покупателю .....	34
9.3 Выгрузка данных по торговым точкам .....	35
9.4 Отправка данных покупателям .....	36
10 СОХРАНЕНИЕ ДАННЫХ В ФАЙЛ .....	39
11 ПЕЧАТЬ ДАННЫХ.....	40
12 ЗАГРУЗКА ИЗ ВНЕШНИХ ФАЙЛОВ .....	41

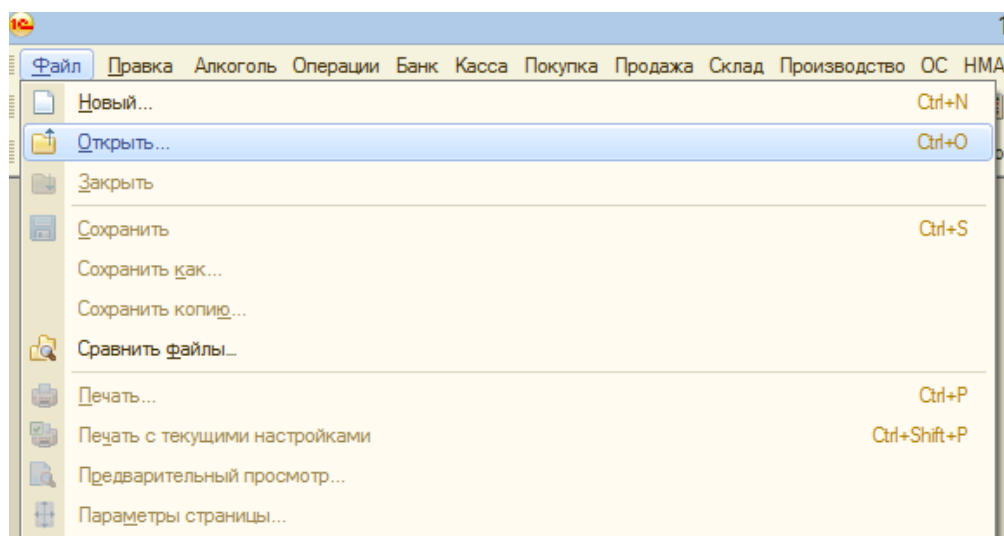
## **АЛКОГОЛЬНАЯ ДЕКЛАРАЦИЯ ДЛЯ 1С: ПРЕДПРИЯТИЕ 8**

13 ВЫГРУЗКА ДАННЫХ В XML.....	42
14 ДОКУМЕНТ «АЛКОГОЛЬНАЯ ДЕКЛАРАЦИЯ».....	43
14.1 Ручное заполнение документа.....	43
14.2 Заполнение отчета по данным документа.....	45

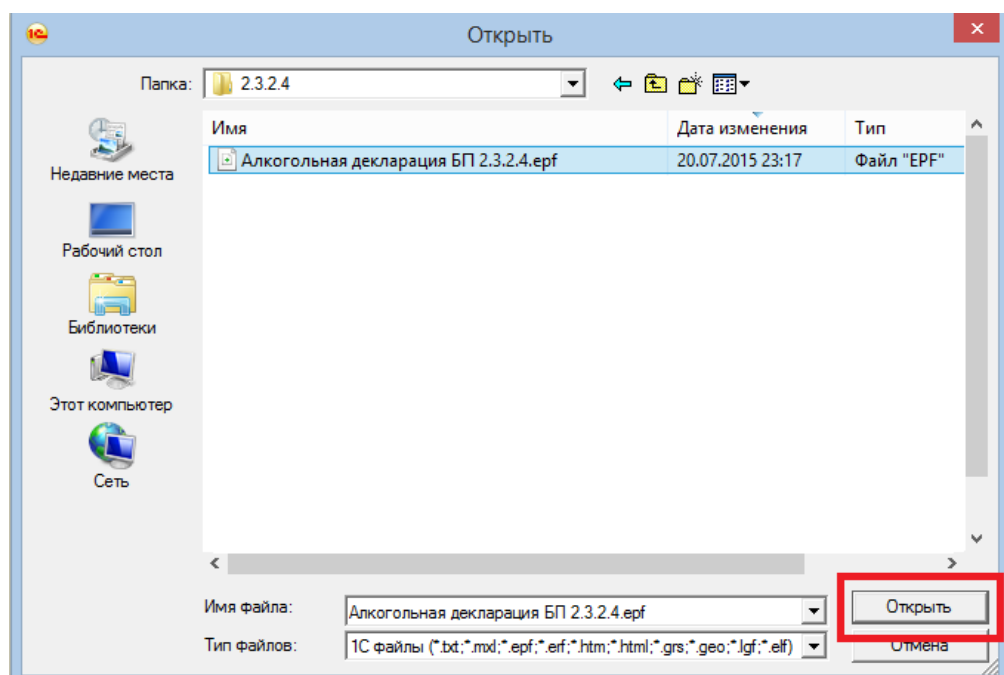
## АЛКОГОЛЬНАЯ ДЕКЛАРАЦИЯ ДЛЯ 1С: ПРЕДПРИЯТИЕ 8

### 1 ПЕРВЫЙ ЗАПУСК

Для запуска декларации в 1С нужно перейти в пункт меню Файл – Открыть:



И выбрать файл с декларацией на диске, куда он был скачан:

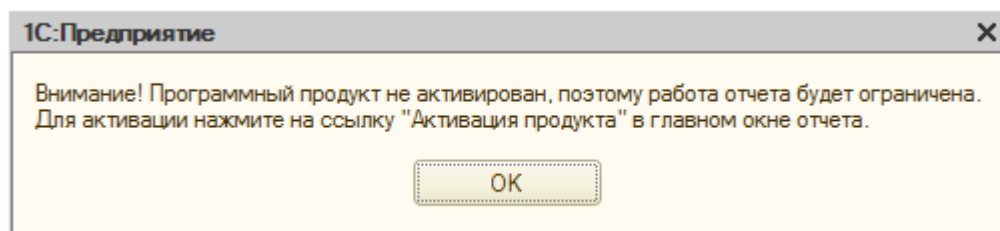


После этого откроется главное окно декларации, в котором нужно будет произвести активацию программного продукта.

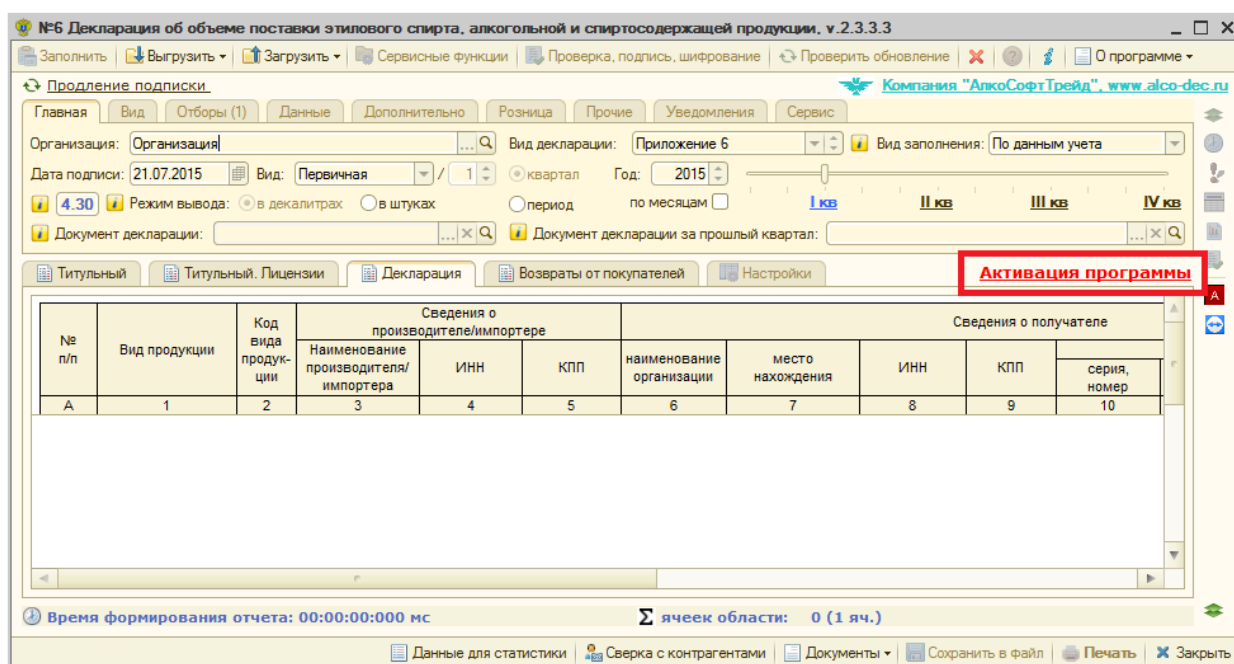
## АЛКОГОЛЬНАЯ ДЕКЛАРАЦИЯ ДЛЯ 1С: ПРЕДПРИЯТИЕ 8 2 АКТИВАЦИЯ ПРОГРАММНОГО ПРОДУКТА

!!! Внимание. Для активации программного продукта необходимо наличие выхода в интернет

При первом запуске отчета в 1С выдет сообщение о том, что отчет не активирован и для его корректной работы необходимо провести активацию:

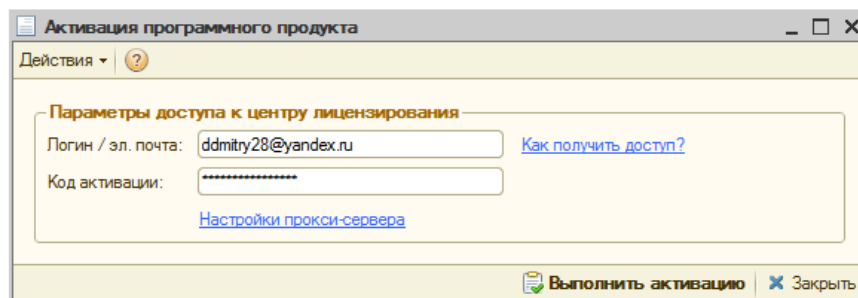


Для того, чтобы активировать программный продукт и начать в нем работу, необходимо в главном окне формы отчета нажать гиперссылку **Активация продукта**:



Как видно из рисунка, основные кнопки по работе с отчетом заблокированы – неактивны. Они разблокируются только после успешной активации.

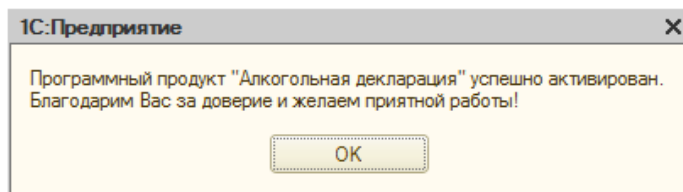
После нажатия на гиперссылку активации откроется окно активации продукта:



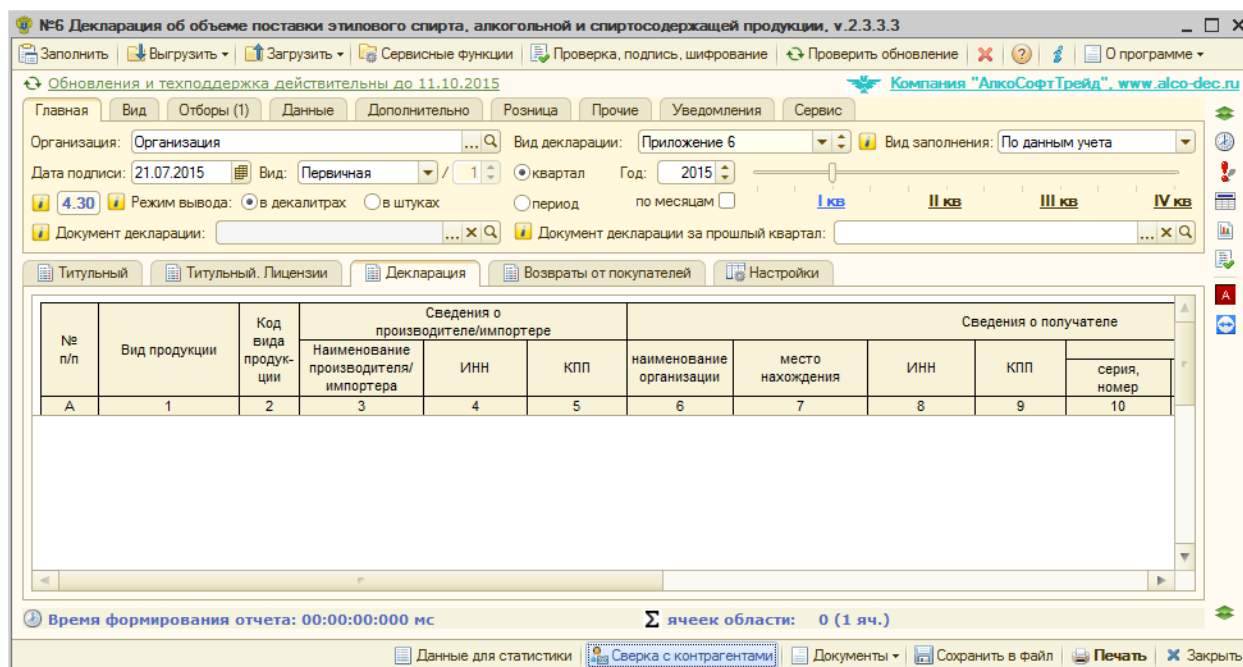
В нем необходимо указать логин (электронная почта, на которую оформлялся заказ) и код активации, присланный в письме с заказом, после чего нажать кнопку **Выполнить активацию**.

После успешной активации будет выдано сообщение:

## АЛКОГОЛЬНАЯ ДЕКЛАРАЦИЯ ДЛЯ 1С: ПРЕДПРИЯТИЕ 8



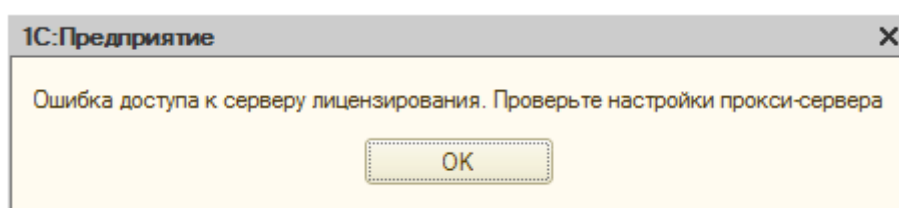
После чего станут доступны все настройки и возможности отчета:



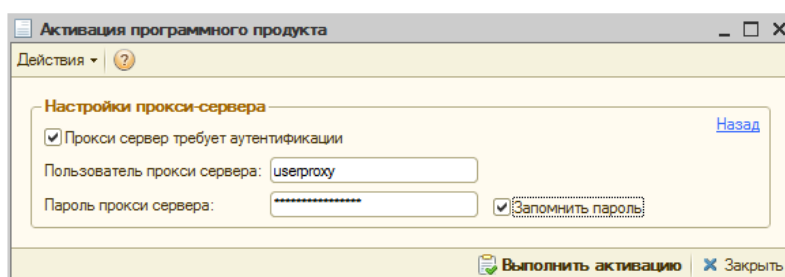
Активация производится для всех пользователей информационной базы. В случае открытия в копии или другой версии базы потребуется повторная активация продукта.

В процессе активации могут возникнуть следующие ошибки:

### 1. Ошибка настройки прокси-сервера



Для решения необходимо нажать на ссылку [Настройки прокси-сервера](#) и указать там настройки подключения к сети интернет через прокси-сервер:



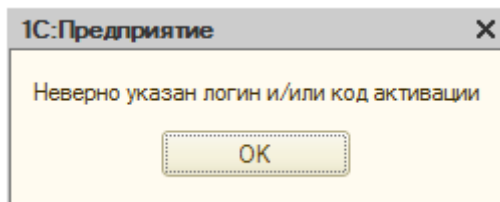
В нем необходимо поставить флажок [Прокси сервер требует аутентификации](#), после чего станут доступны поля [пользователя](#) и [пароля](#) для заполнения.

## АЛКОГОЛЬНАЯ ДЕКЛАРАЦИЯ ДЛЯ 1С: ПРЕДПРИЯТИЕ 8

!!! Данные прокси сервера используются также при обновлении отчета, так что рекомендуется поставить флажок **Запомнить пароль** для дальнейшего использования

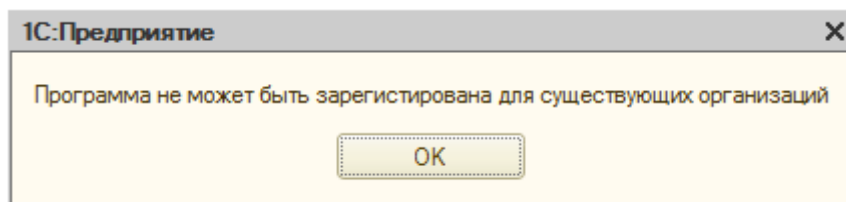
После чего необходимо нажать кнопку **Выполнить активацию**.

### 2. Ошибка ввода логина и/или пароля



Проверьте правильность ввода логина (электронной почты, указанной при покупке) и код активации, присланный в письме с заказом.

### 3. Ошибка указания ИНН организации в справочнике **Организации**



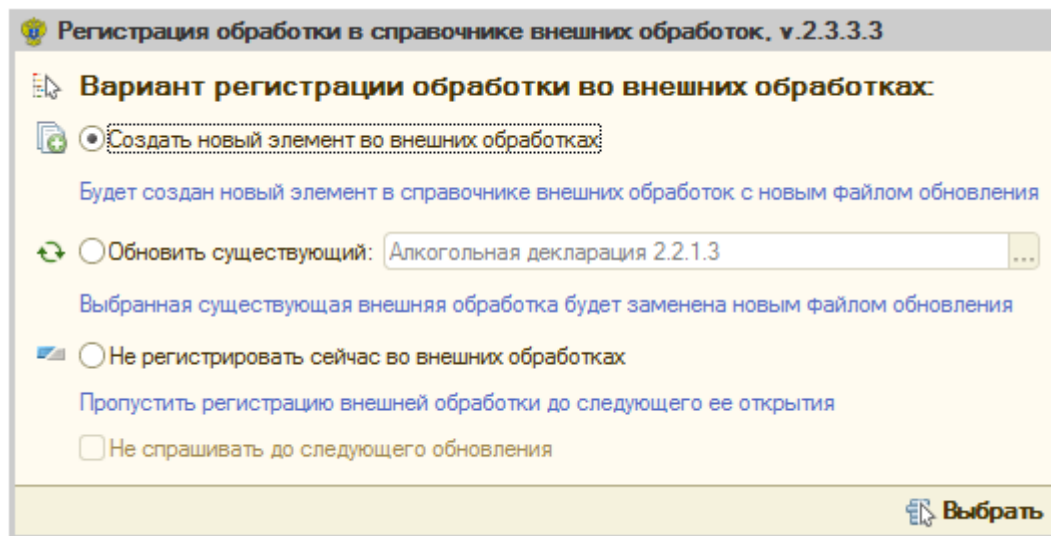
Нужно проверить корректность указанного ИНН в справочнике с тем, который был указан при покупке. В случае возникновения проблем требуется обратиться к разработчику.

## АЛКОГОЛЬНАЯ ДЕКЛАРАЦИЯ ДЛЯ 1С: ПРЕДПРИЯТИЕ 8

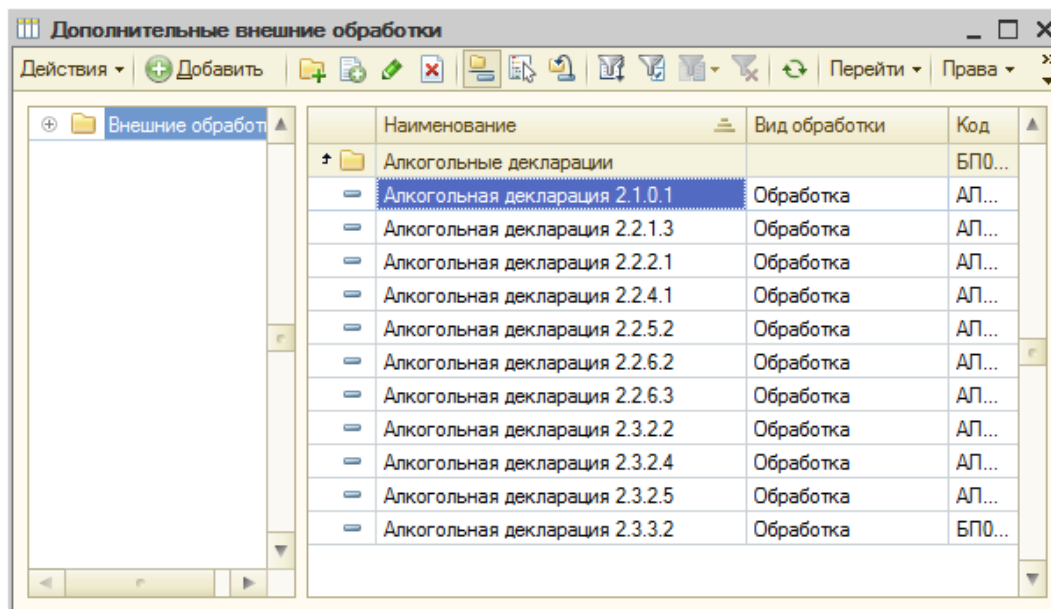
### 3 РЕГИСТРАЦИЯ ОТЧЕТА В БАЗЕ

При первом открытии отчета в базе, потребуется его регистрация во внешних обработках.

Появится меню с выбором действия:



При выборе пункта «Создать новый элемент во внешних обработках» будет автоматически создан элемент справочника ВнешниеОбработки в базе, и он будет доступен для открытия (в зависимости от конфигурации 1С путь к внешним обработкам может немного отличаться), например через пункт меню Сервис --> Дополнительные отчеты и обработки --> Дополнительные внешние обработки:

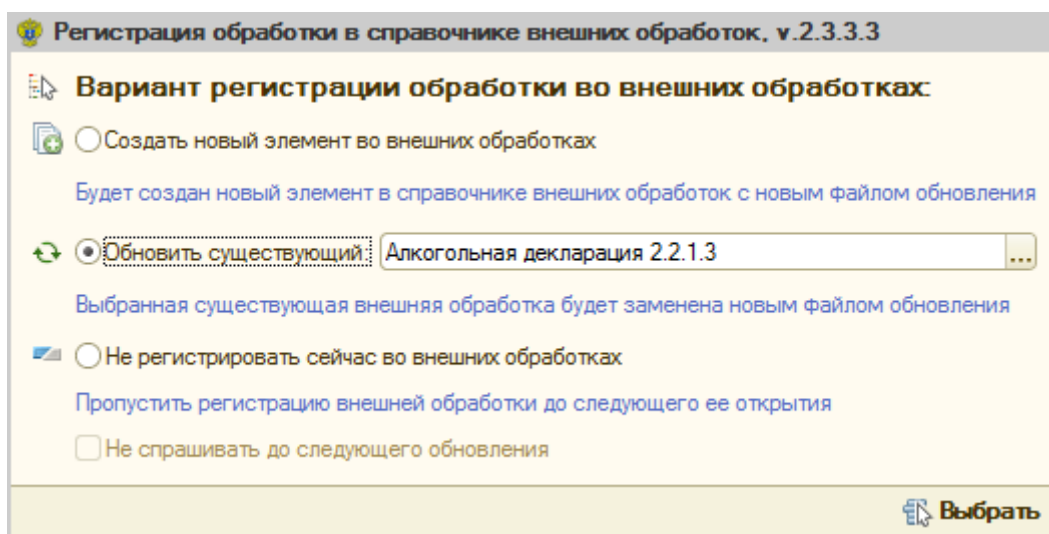


В дальнейшем декларацию можно запускать из внешних обработок, она уже будет храниться внутри базы 1С.

РЕКОМЕНДУЕТСЯ ИСПОЛЬЗОВАТЬ ВСЕГДА 1-й ПУНКТ РЕГИСТРАЦИИ, ЧТОБЫ БЫЛА ИСТОРИЯ ВЕРСИЙ ОБРАБОТОК В БАЗЕ.

## АЛКОГОЛЬНАЯ ДЕКЛАРАЦИЯ ДЛЯ 1С: ПРЕДПРИЯТИЕ 8


При выборе второго пункта регистрации можно обновить (заменить) уже имеющуюся декларацию во внешних обработках, предварительно выбрав ее из списка:



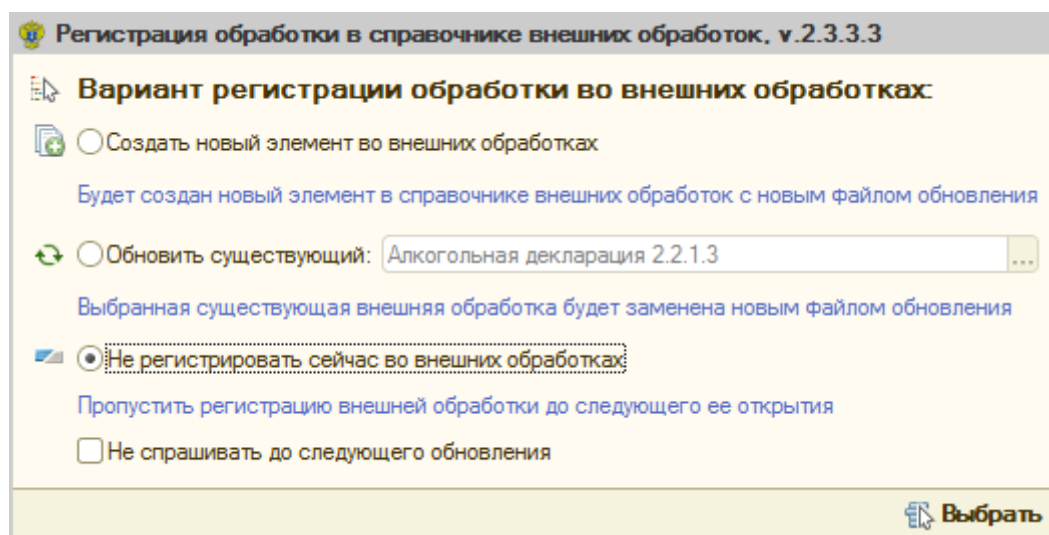
Регистрация обработки в справочнике внешних обработок, v.2.3.3.3

**Вариант регистрации обработки во внешних обработках:**

- Создать новый элемент во внешних обработках  
Будет создан новый элемент в справочнике внешних обработок с новым файлом обновления
- Обновить существующий:  ...  
Выбранная существующая внешняя обработка будет заменена новым файлом обновления
- Не регистрировать сейчас во внешних обработках  
Пропустить регистрацию внешней обработки до следующего ее открытия
- Не спрашивать до следующего обновления

 **Выбрать**


Последний пункт позволяет не производить никаких действий с отчетом в базе:



Регистрация обработки в справочнике внешних обработок, v.2.3.3.3

**Вариант регистрации обработки во внешних обработках:**

- Создать новый элемент во внешних обработках  
Будет создан новый элемент в справочнике внешних обработок с новым файлом обновления
- Обновить существующий:  ...  
Выбранная существующая внешняя обработка будет заменена новым файлом обновления
- Не регистрировать сейчас во внешних обработках  
Пропустить регистрацию внешней обработки до следующего ее открытия
- Не спрашивать до следующего обновления

 **Выбрать**

При этом можно поставить флажок «Не спрашивать до следующего обновления», чтобы это окно для текущей версии больше не появлялось.



## АЛКОГОЛЬНАЯ ДЕКЛАРАЦИЯ ДЛЯ 1С: ПРЕДПРИЯТИЕ 8

### 4 ПОДГОТОВКА ДАННЫХ

Для корректного заполнения данных декларации необходимо:

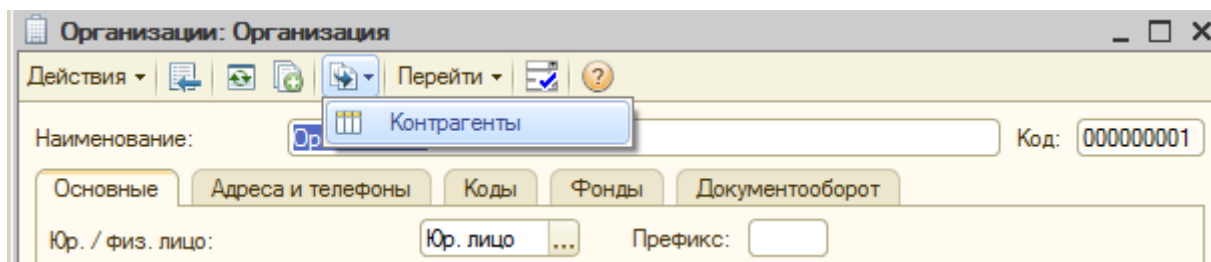
#### 4.1 ТИТУЛЬНЫЙ ЛИСТ

- 1) Должны быть заполнены реквизиты **ИНН** и **КПП**, **полное наименование**, **юридический и фактический адреса** выбранной организации.
- 2) Указаны **руководитель** и **главный бухгалтер** организации (в карточке организации -> *Перейти* -> *Ответственные лица организации*). Если у организации не предусмотрен главный бухгалтер, то в качестве главного бухгалтера необходимо указать данные руководителя. Период записей должен быть меньше периода начала выбранного квартала отчета (например, если отчет формируется с 01.01.2015 по 31.03.2015, а данные по руководителю или гл.бухгалтеру введены с 01.02.2015, такие данные не попадут в отчет, т.к. период начала их действия больше, чем начальная дата отчета).

#### 4.2 ТИТУЛЬНЫЙ. ЛИЦЕНЗИИ

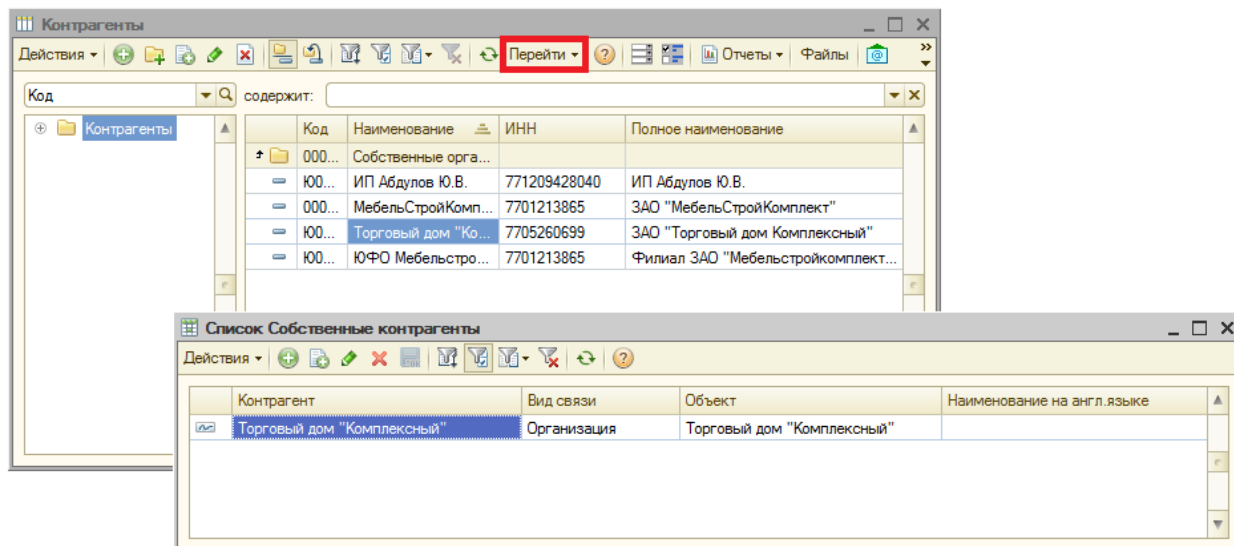
- 1) Чтобы указать информацию о лицензии организации, нужно завести контрагента с такими же данными, как у организации.

Проще всего это сделать из карточки организации по кнопке «Создать на основании»:



Для КОМПЛЕКСНОЙ АВТОМАТИЗАЦИИ, УПП, УПРАВЛЕНИЕ ТОРГОВЛЕЙ:

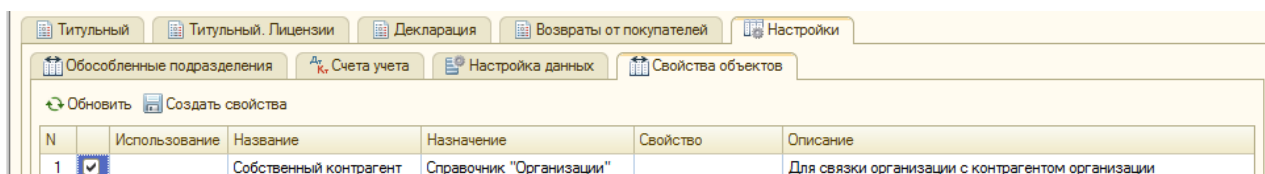
По кнопке **Перейти** -> **Собственные контрагенты** связать этого контрагента с организацией:



## АЛКОГОЛЬНАЯ ДЕКЛАРАЦИЯ ДЛЯ 1С: ПРЕДПРИЯТИЕ 8

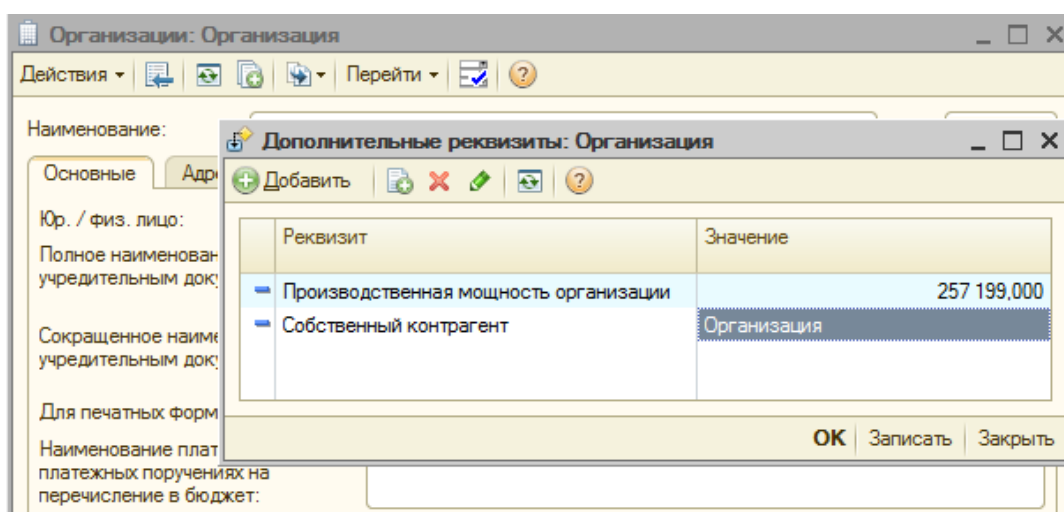
Для БУХГАЛТЕРИИ ПРЕДПРИЯТИЯ, БУХГАЛТЕРИИ ПРЕДПРИЯТИЯ КОРП, РОЗНИЦА 1.0:

Завести новое свойство организации с названием **Собственный контрагент** и выбрать в качестве значения созданного контрагента. Это можно сделать автоматически из декларации на закладке **Настройки – Свойства объектов**:



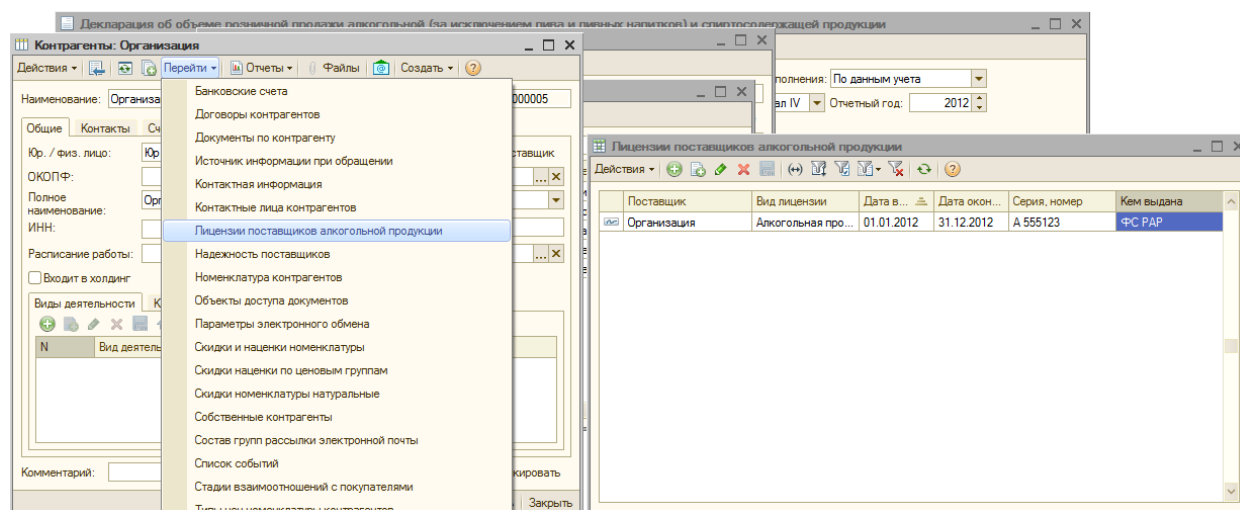
Нужно выбрать свойство «Собственный контрагент» и нажать кнопку «Создать свойства».

В карточке организации остается заполнить созданное свойство контрагентом организации, чтобы связать организацию с контрагентом организации:



Далее указать для контрагента сведения о лицензии. Для этого по кнопке **Перейти -> Лицензии поставщиков алкогольной продукции** указать данные о лицензии, которая выдана выбранной организации.

Если у организации нет лицензии на торговлю алкоголем, этот шаг можно пропустить.



На закладке **Титульный.Лицензии** отражаются все активные на момент сдачи отчетности лицензии организации:

## АЛКОГОЛЬНАЯ ДЕКЛАРАЦИЯ ДЛЯ 1С: ПРЕДПРИЯТИЕ 8

N	Серия	Номер	Дата выдачи	Дата окончания	Кем выдана	Вид деят-ти
1		A111222	01.01.2014	31.12.2015	ФС РАР	03
2		A555666	01.01.2015	31.12.2015	ФС РАР	03

Серия лицензии	Номер лицензии	Дата начала действия	Дата окончания действия	Вид деятельности
	A111222	01.01.2014	31.12.2015	Закупка, хранение и поставки алкогольной и спиртосодержащей продукции
	A555666	01.01.2015	31.12.2015	Закупка, хранение и поставки алкогольной и спиртосодержащей продукции

С помощью кнопок обновления списка лицензий и удаления строки лицензии, а также флажками в строках лицензий можно управлять их составом. На печать и в выгрузку попадут только те лицензии, у которых в строке установлен флажок:

*Следует отметить, что заполняется только колонка Номер, которая содержит и серию, и номер лицензии. Ранее в формате ФС РАР данные о серии и номере лицензии выгружались в разные поля, но сейчас они выгружаются в одно поле СерияНомер, поэтому нет смысла их разделять.*

Если у организации нет лицензии, то можно установить флажок **Использовать пустую лицензию организаций** на вкладке Вид:

И соответственно, Использовать пустые лицензии контрагентов, т.к. у них лицензий тоже не будет, если у организации их нет.

После перезаполнения отчета в данных о лицензии организации будут прочерки:

N	Серия	Номер	Дата выдачи	Дата окончания	Кем выдана	Вид деят-ти
1		---	01.01.2015	31.03.2015	---	09

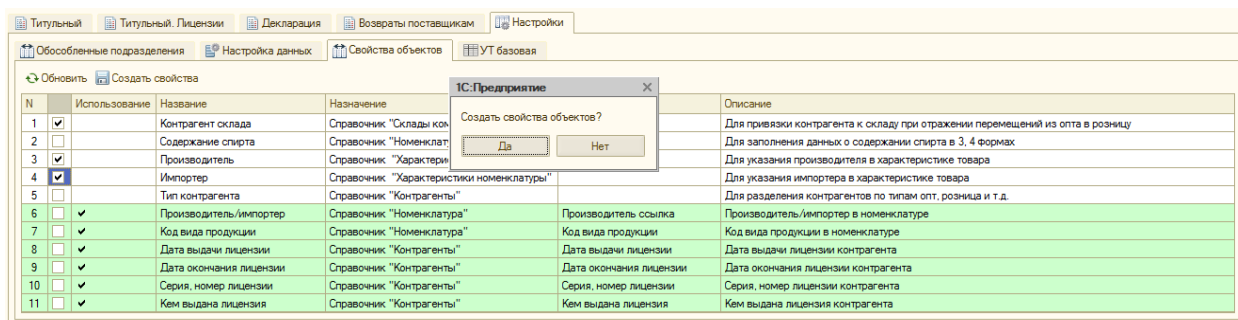
Вид деятельности соответственно тоже должен быть другим.

## АЛКОГОЛЬНАЯ ДЕКЛАРАЦИЯ ДЛЯ 1С: ПРЕДПРИЯТИЕ 8

### 4.3 Свойства объектов

Для хранения дополнительных сведений в справочниках и документах без доработки конфигурации используются свойства объектов. В декларации имеются свойства по умолчанию, которые могут быть созданы пользователем автоматически.

Для просмотра свойств по умолчанию и автоматическому их созданию нужно перейти на закладку *Настройка – Свойства объектов*. Там необходимо отметить нужные свойства и нажать кнопку *Создать свойства*.



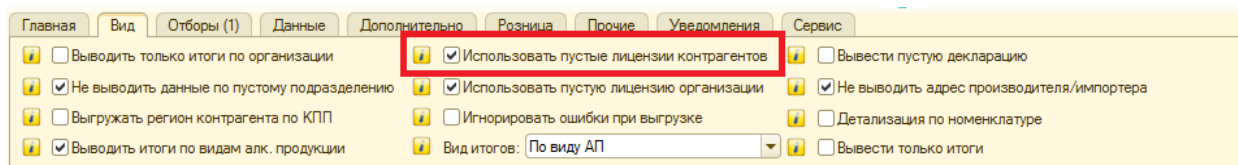
Созданные свойства будут подсвечены зеленым цветом.

ЕСЛИ НЕКОТОРЫЕ СВОЙСТВА УЖЕ СОЗДАНЫ В БАЗЕ, НО ИМЕЮТ ДРУГОЕ НАЗВАНИЕ, ДОСТАТОЧНО ВЫБРАТЬ ЕГО В ПОЛЕ ОТЧЕТА, СООТВЕТСТВУЮЩЕМУ ЭТОМУ ПОЛЕ. СОЗДАВАТЬ СНОВА ЭТО СВОЙСТВО НЕ ТРЕБУЕТСЯ.

Например, свойство *Производитель/импортер* из рисунка выше создано вручную, и выбрано в одноименном поле на закладке *Настройки – УТ Базовая*, программа увидит, что свойство уже создано, и не будет предлагать его создавать.

### 4.4 ДЕКЛАРАЦИЯ

Для вывода лицензий поставщиков необходимо заполнить сведения о них так же, как показано выше для собственного контрагента организации. Либо, если у контрагентов нет лицензий (пиво), можно в настройках поставить флажок *Использовать пустые лицензии контрагентов*:

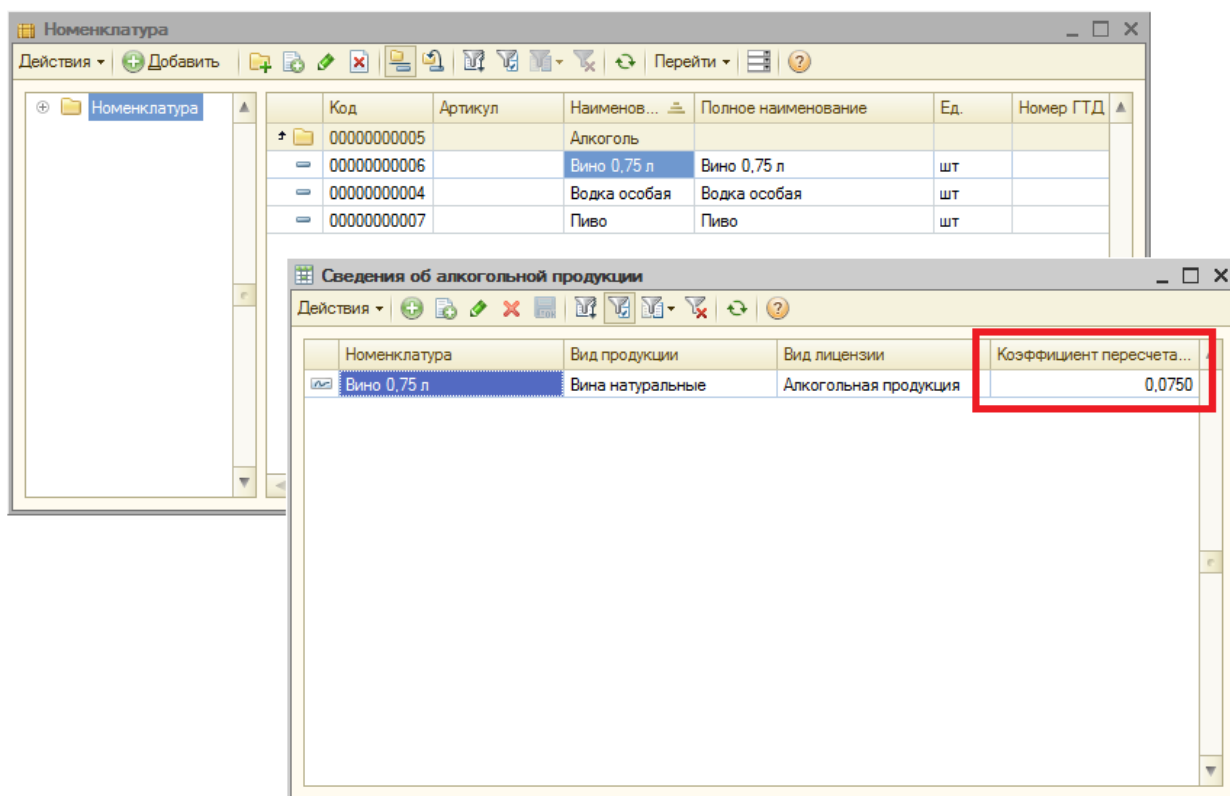


Также у номенклатуры необходимо указать *импортера* или *производителя*.

ВАЖНО: ЗАПОЛНЕНО ДОЛЖНО БЫТЬ ТОЛЬКО ОДНО ИЗ ПОЛЕЙ ИМПОРТЕР ИЛИ ПРОИЗВОДИТЕЛЬ, ИНАЧЕ МОГУТ БЫТЬ ЗАДВОЕНИЯ ДАННЫХ В ДЕКЛАРАЦИИ.

Главным условием вывода данных по декларации является заполненный регистр сведений *Сведения об алкогольной продукции*:

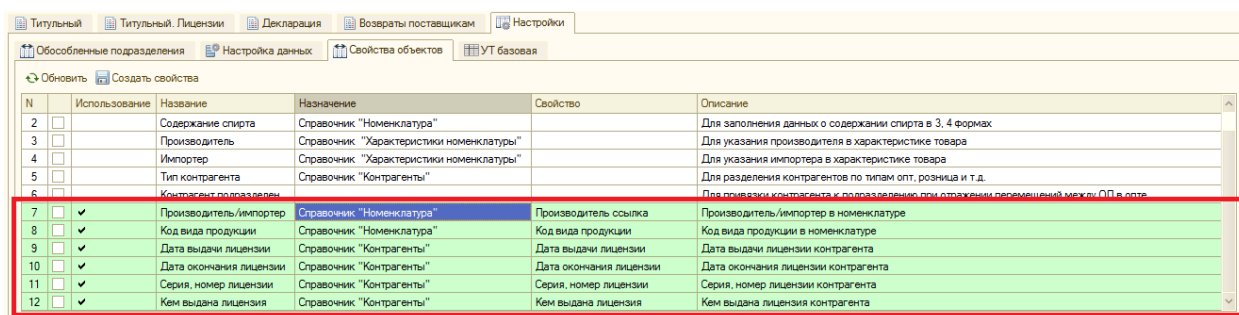
## АЛКОГОЛЬНАЯ ДЕКЛАРАЦИЯ ДЛЯ 1С: ПРЕДПРИЯТИЕ 8



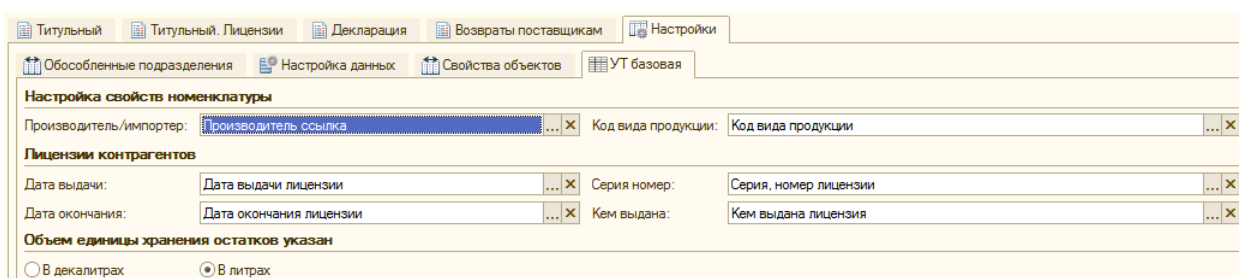
Т.е. коэффициент пересчета в декалитры должен быть равен объему одной единицы продукции, деленной на 10.

Для УТ10.3 БАЗОВОЙ НЕОБХОДИМО СОЗДАТЬ СВОЙСТВА ДЛЯ НОМЕНКЛАТУРЫ И КОНТРАГЕНТОВ, Т.К. В БАЗОВУЮ ВЕРСИЮ НЕЛЬЗЯ ВНЕСТИ ДОРАБОТКИ КОНФИГУРАЦИИ.

Свойства создаются на закладке Настройки – Свойства объектов. Нужно отметить их галочками и нажать кнопку Создать свойства:



После этого на закладке Настройки – УТ Базовая заполнятся созданные свойства в соответствующих полях:



## АЛКОГОЛЬНАЯ ДЕКЛАРАЦИЯ ДЛЯ 1С: ПРЕДПРИЯТИЕ 8

Именно из этих свойств будут браться данные из справочников для заполнения декларации. В случае самостоятельного создания свойств объектов достаточно просто выбрать их в нужных полях на закладке Настройки – УТ Базовая.

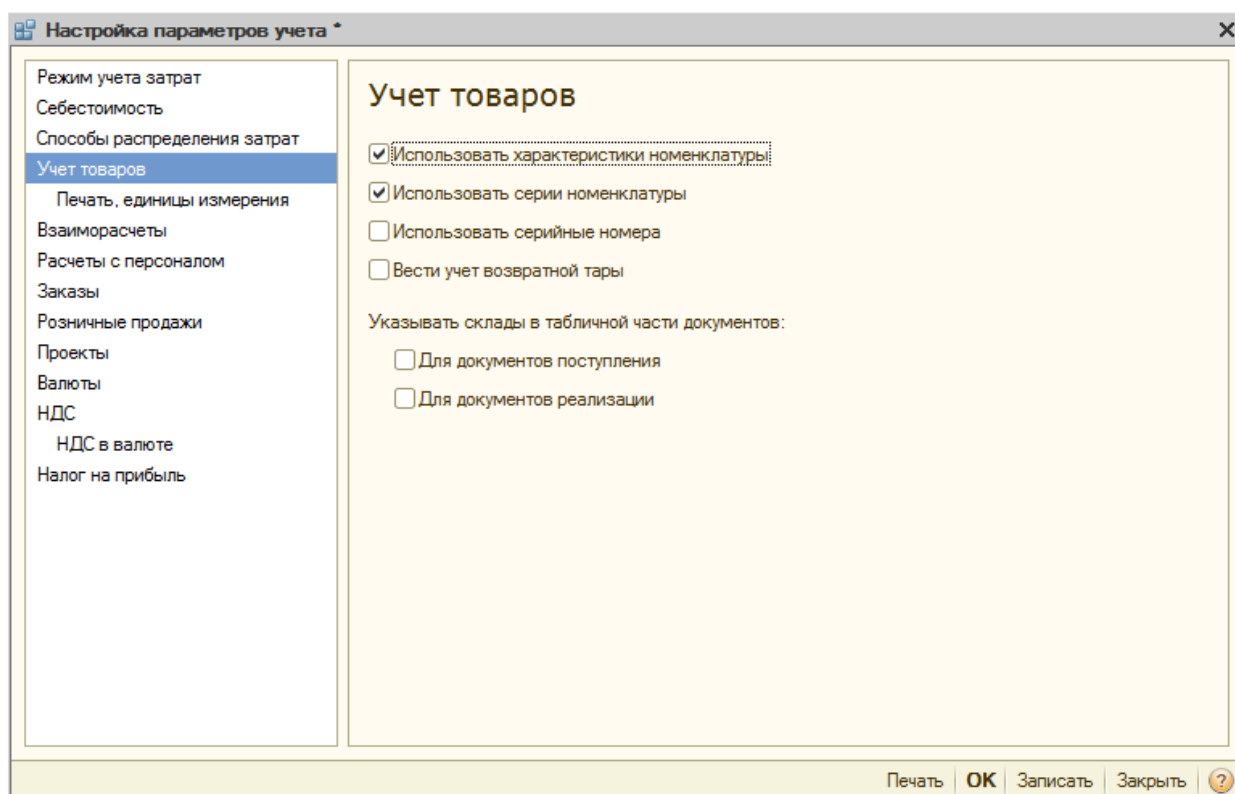
### 4.5 УЧЕТ ТОВАРОВ ОТ РАЗНЫХ ПРОИЗВОДИТЕЛЕЙ

ИСПОЛЬЗУЕТСЯ ДЛЯ ТОРГОВЫХ ПРОГРАММ (УТ, КА и УПП), ГДЕ ИМЕЕТСЯ СПРАВОЧНИК «ХАРАКТЕРИСТИКИ НОМЕНКЛАТУРЫ», ДЛЯ КОНФИГУРАЦИЙ БП2.0 и БП КОРП 2.0 ЕДИНСТВЕННЫЙ ВАРИАНТ УЧЕТА ТОВАРОВ В РАЗРЕЗЕ НЕСКОЛЬКИХ ПРОИЗВОДИТЕЛЕЙ – СОЗДАНИЕ ОТДЕЛЬНОЙ КАРТОЧКИ ТОВАРА НА КАЖДОГО ПРОИЗВОДИТЕЛЯ. ДЛЯ УДОБСТВА МОЖНО В НАЗВАНИИ ТОВАРА УКАЗЫВАТЬ НАЗВАНИЕ ЗАВОДА

Для ведения учета номенклатуры, поступающей от разных заводов-изготовителей, но от одного поставщика (Например, Пивоваренная компания СанИнбев, Пивоваренная компания Балтика и т.д.) можно использовать характеристики номенклатуры, где нужно указать производителя или импортера. Таким образом, весь учет товаров от поступления о реализации нужно вести в разрезе заведенных характеристик номенклатуры.

Чтобы завести характеристики номенклатуры, для начала нужно проверить, установлена ли возможность использования характеристик номенклатуры в программе. Эта возможность указывается в настройках параметров учета.

Для этого требуется переключить интерфейс в **Заведующий учетом**. Далее в пункте меню **Настройка учета – Настройка параметров учета – закладка Учет товаров**. Там должен быть установлен флажок **Использовать характеристики номенклатуры**:



*Путь к настройкам параметров учета может отличаться в зависимости от версии программы.*

После установки флажка в карточке номенклатуры станет доступен одноименный флажок:

## АЛКОГОЛЬНАЯ ДЕКЛАРАЦИЯ ДЛЯ 1С: ПРЕДПРИЯТИЕ 8

Элемент Номенклатура: Водка Благофф Оригинал 1,0 \*

Действия | Перейти | Файлы | Изображение | Настройка... | Печать

Группа: Хортица

Наименование: Водка Благофф Оригинал 1,0 Код: 00000000

Артикул: 21366 Вид номенклатуры: Товар

Базовая ед.: бут  Вести учет по доп. характеристикам

Ед. хран. ост.: бут  Вести учет по сериям

Ед. для отчетов: дкл  Вести партионный учет по сериям

Ед. мест: кор.  Весовой товар

Полное наименование: Водка Благофф Оригинал 1,0

По у... | Доп... | Наст... | Един... | Хара... | Серии | Про... | Свой... | Кате... | Опи...

НДС: 18% Импортер:

Страна: УКРАИНА Номер ГТД:

**Аналитика затрат**

Статья затрат: Номенклатурная группа затрат:

**Спецодежда, спецоснастка и инвентарь**

Назначение использования:

Комментарий:

<< Назад Далее >> | ОК | Записать | Закрыть

После установки флажка в карточке номенклатуры появится закладка **Характеристики**:

Элемент Номенклатура: Водка Благофф Оригинал 1,0 \*

Действия | Перейти | Файлы | Изображение | Настройка... | Печать

Группа: Хортица

Наименование: Водка Благофф Оригинал 1,0 Код: 00000000

Артикул: 21366 Вид номенклатуры: Товар

Базовая ед.: бут  Вести учет по доп. характеристикам

Ед. хран. ост.: бут  Вести учет по сериям

Ед. для отчетов: дкл  Вести партионный учет по сериям

Ед. мест: кор.  Весовой товар

Полное наименование: Водка Благофф Оригинал 1,0

По у... | Доп... | Наст... | Един... | Хара... | Серии | Про... | Свой... | Кате... | Опи...

Действия | + | - | X | Перейти

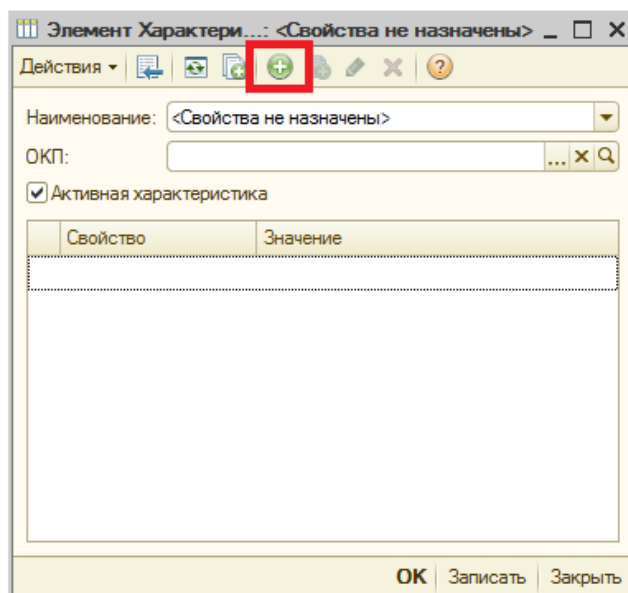
Наименование

Комментарий:

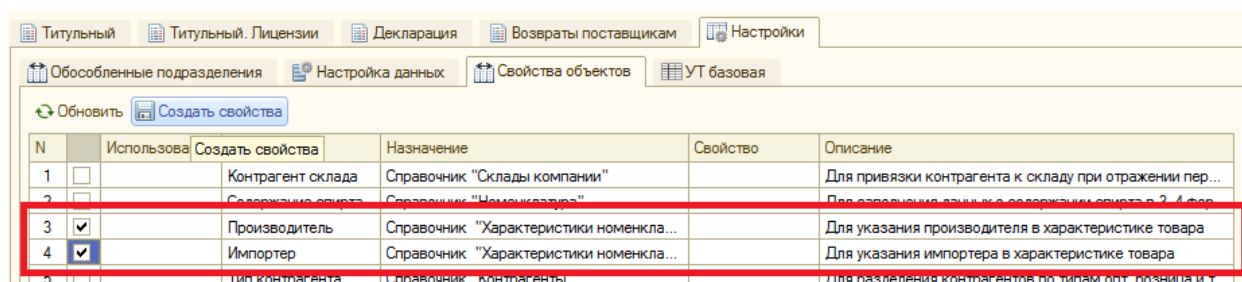
<< Назад Далее >> | ОК | Записать | Закрыть

После этого номенклатуру обязательно нужно записать, чтобы изменения вступили в силу. На закладке характеристик необходимо создать характеристики для каждого завода-изготовителя данной номенклатуры. По кнопке **Добавить** открывается форма характеристики номенклатуры:

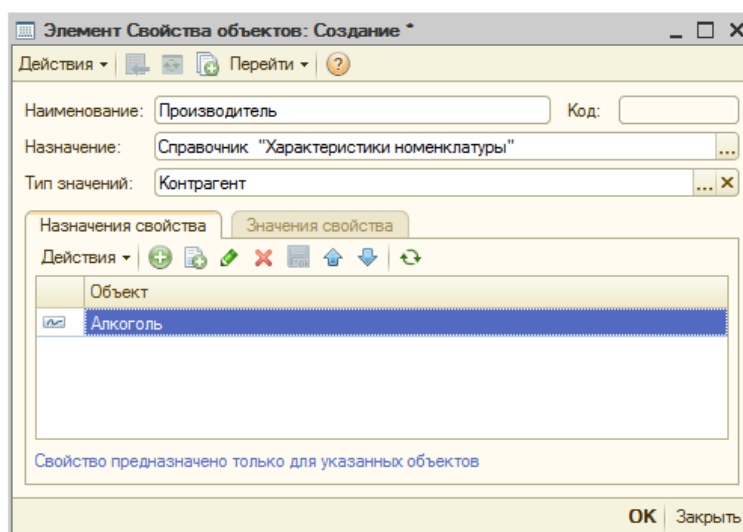
## АЛКОГОЛЬНАЯ ДЕКЛАРАЦИЯ ДЛЯ 1С: ПРЕДПРИЯТИЕ 8



Но свойств у характеристики пока нет. Их можно создать автоматически из закладки Настройки – Свойства объектов. В ней нужно выбрать свойства Производитель и Импортёр и создать их:



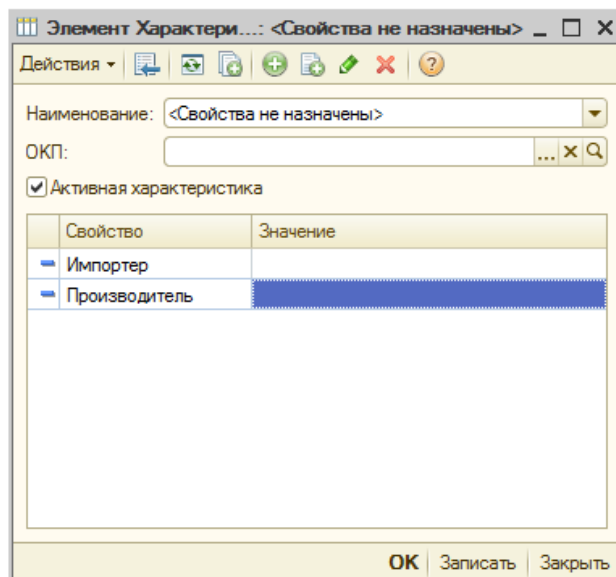
Если требуется ограничить использование созданных свойств конкретной группой товаров, то нужно зайти в созданные свойства, там в **назначении свойства** можно указать группу или группы номенклатуры, где эти свойства будут доступны. Т.е. открыв номенклатуру не из указанной группы – свойства производителя и импортера доступны не будут, что и правильно, ведь они нужны только для алкогольной продукции. Но данная настройка не обязательна, к ней можно вернуться при необходимости позже в случае использования других характеристик номенклатуры, чтобы не смешивать их.



В итоге должно появиться 2 активных свойства, одно из которых необходимо заполнить:



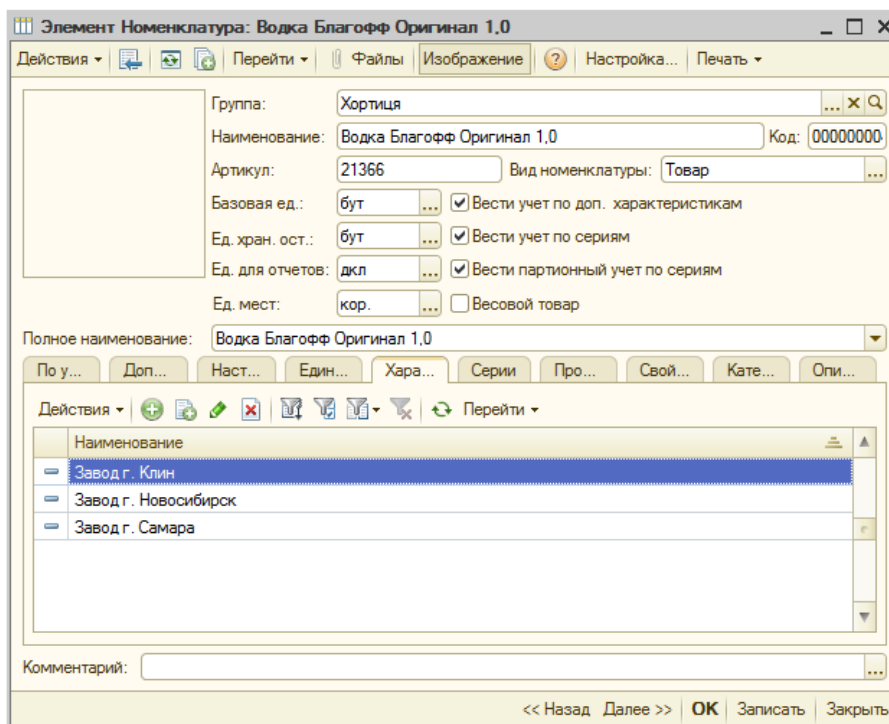
## АЛКОГОЛЬНАЯ ДЕКЛАРАЦИЯ ДЛЯ 1С: ПРЕДПРИЯТИЕ 8



**Внимание!** Не нужно заполнять одновременно производителя и импортера продукции – у номенклатуры может быть заполнено только одно из указанных полей. Иначе это приведет к задвоению поступлений в декларации.

Созданные свойства будут доступны для всех позиций номенклатуры, входящих в назначении свойств, либо для всех позиций в справочнике, если назначения свойств не указаны. Нужно только зайти в карточку номенклатуры и указать в характеристике значения производителя или импортера.

В итоге должна получиться следующая картина:



Т.е. у одной номенклатуры – несколько производителей.

Созданные свойства нужно указать в отчете алкогольной декларации, чтобы программа смогла определить источник данных:

## АЛКОГОЛЬНАЯ ДЕКЛАРАЦИЯ ДЛЯ 1С: ПРЕДПРИЯТИЕ 8

Нотация перед отправкой

Производитель/импортер партии:  В характеристиках  В сериях

Импортер:  Производитель:

В документах движения товара (поступление, продажа, списание, перемещение и т.д.) нужно указывать созданные характеристики, чтобы разделить обороты и остатки товара по производителям:

Поступление товаров и услуг: покупка, комиссия. Новый

№	Номенклатура	Характеристика	Количество	Ед.	К.	Цена	Сумма	% Н...	Сумма ...	Всего
1	Водка Благофф Оригинал 1.0	Завод г. Клин	10,000	бут	1,000	100,00	1 000,00	18%	152,54	1 000,00
2	Водка Благофф Оригинал 1.0	Завод г. Новосибирск	20,000	бут	1,000	100,00	2 000,00	18%	305,08	2 000,00

Всего (руб.): **3 000,00**  
НДС (в т. ч.): **457,62**

**Если у номенклатуры 1 производитель или импортер – можно не указывать для них характеристики, достаточно указать их в соответствующих реквизитах справочника (Производитель (Импортер) – УТ, КА, УПП).**

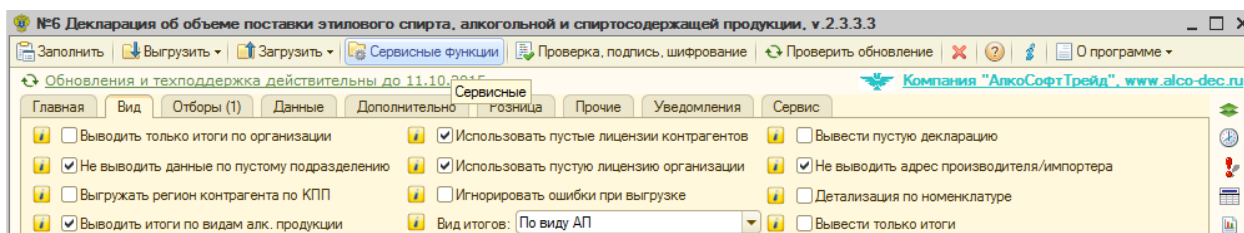
При заполнении декларации программа будет проверять указанных производителей/импортеров в следующей последовательности:

1. Производитель в характеристике номенклатуры
2. Импортер в характеристике номенклатуры
3. Производитель в карточке номенклатуры
4. Импортер в карточке номенклатуры

## АЛКОГОЛЬНАЯ ДЕКЛАРАЦИЯ ДЛЯ 1С: ПРЕДПРИЯТИЕ 8 5 СЕРВИСНЫЕ ВОЗМОЖНОСТИ

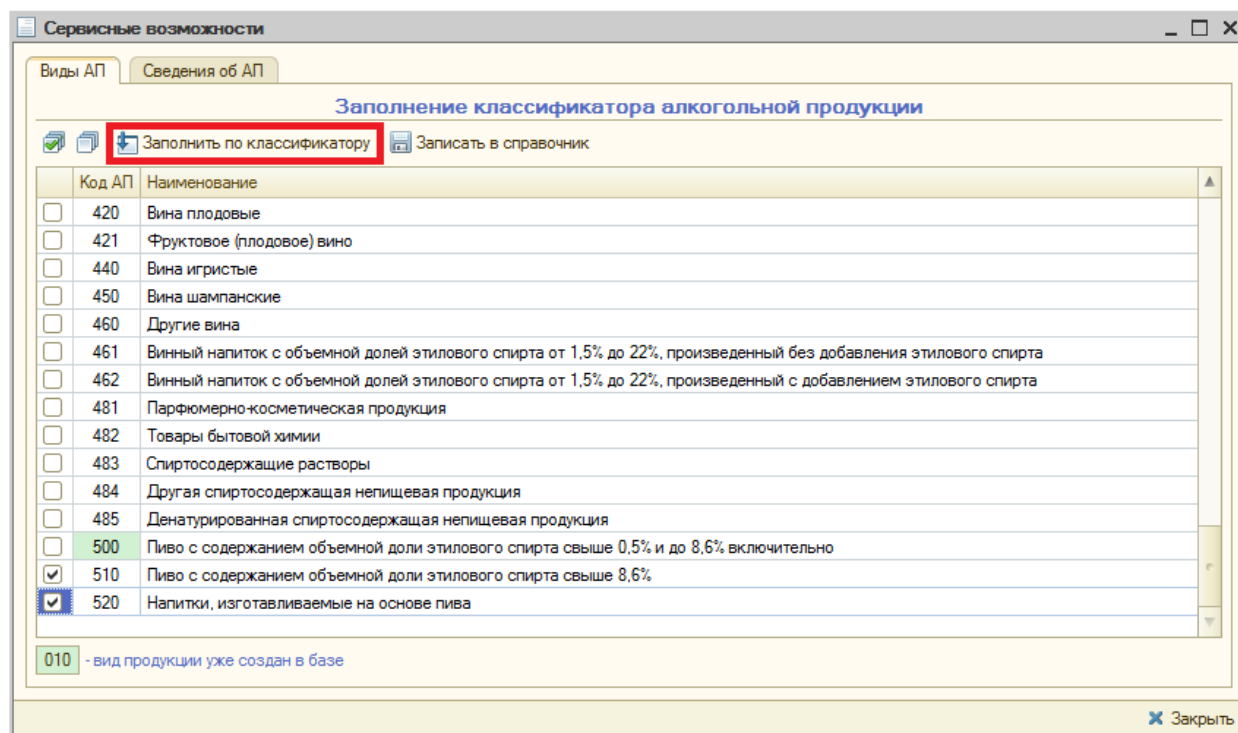
Для удобного заполнения классификатора алкогольной продукции и сведений об алкогольной продукции разработан блок сервисных возможностей.

Блок доступен из главной формы отчета по кнопке [Сервисные функции](#) из шапки отчета:



После нажатия на кнопку откроется форма сервисных возможностей:

На закладке [Виды АП](#) (алкогольной продукции) можно заполнить справочник видов алкогольной продукции по классификатору:



По кнопке [Заполнить по классификатору](#) табличная часть заполняется данными из классификатора, где нужно выбрать нужные строки и нажать кнопку [Записать в справочник](#).

На закладке [Сведения об АП](#) можно вывести уже занесенные сведения об алкогольной продукции, нажав кнопку [Заполнить](#) и отредактировать данные как нужно:

## АЛКОГОЛЬНАЯ ДЕКЛАРАЦИЯ ДЛЯ 1С: ПРЕДПРИЯТИЕ 8

Сервисные возможности

Виды АП | Сведения об АП

### Заполнение сведений об алкогольной продукции

Заполнить |  Добавить товар или группу |  Очистить |  Коэффициент из названия |  Записать данные

Вид продукции:  ... X Q | Вид лицензии:  ... X Q

Производитель:  ... X Q | Импортёр:  ... X Q

	Номенклатура	Код АП	Вид продукции	Вид лицензии	Производитель	Импортёр	Козфф пересчета дал
<input checked="" type="checkbox"/>	Вино 0,75 л	410	Вина натуральные	Алкогольная проду...	Поставщик 2		0,0750
<input type="checkbox"/>	Водка особая, 0,5 л	200	Водка	Алкогольная проду...	Поставщик 1--		0,0500
<input type="checkbox"/>	Пиво, 0,5 л	500	Пиво	Пиво или пивной на...		Поставщик 3	0,0500

Коэффициент пересчета Дал для бутылок рассчитывается по формуле: <Объем бутылки> / 10, например К для бутылки объемом 0,5 литра будет 0,05  
 Если единица хранения остатков товара литры, то К = 1 (например, для розливных напитков)

X Закрыть

Также можно добавить новый товар или группу товаров по кнопке [Добавить товар или группу](#) и для них массово заполнить [Вид продукции](#) и [Вид лицензии](#) по кнопке:

Сервисные возможности

Виды АП | Сведения об АП

### Заполнение сведений об алкогольной продукции

Заполнить по данным учета |  Добавить товар или группу |  Записать данные

Вид продукции:  ... X Q | Вид лицензии:  ... X Q

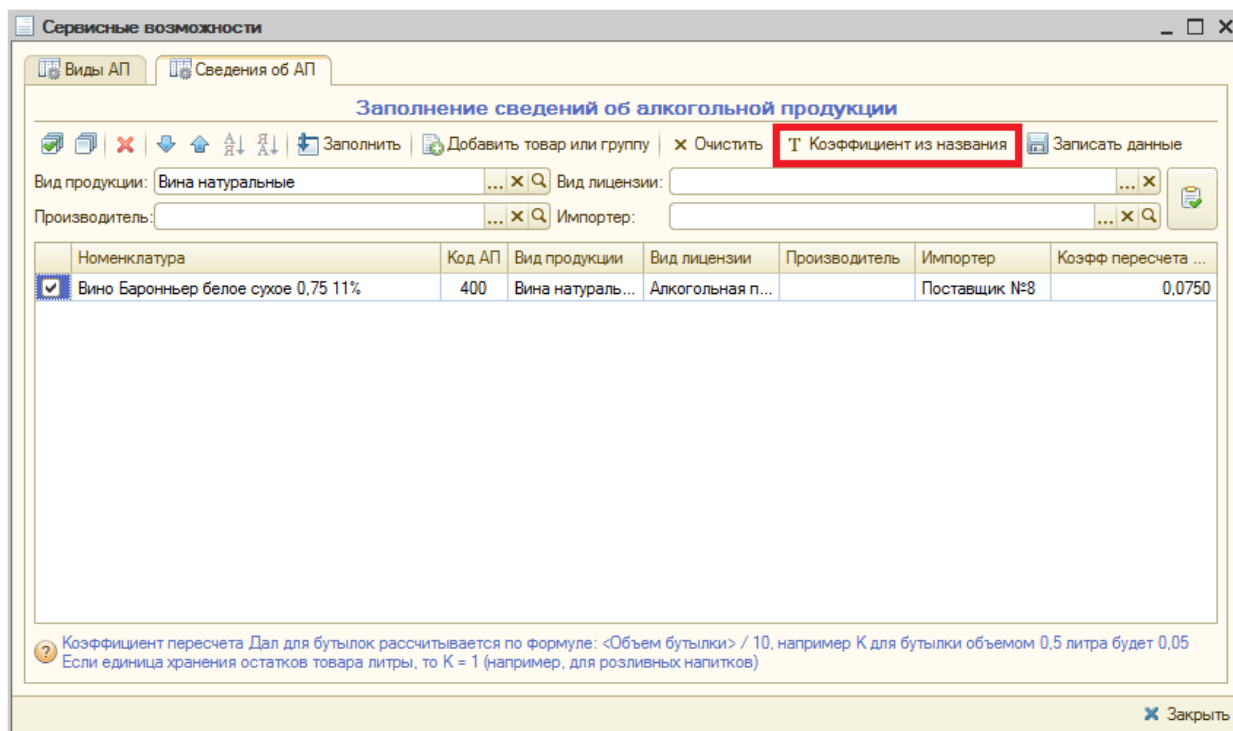
	Номенклатура	Код АП	Вид продукции	Вид лицензии	Козфф пересчета дал
<input type="checkbox"/>	Вино 0,75 л				
<input checked="" type="checkbox"/>	Пиво розливное, 1л	500	Пиво с содержанием объемно...	Пиво или пивной напиток	
<input checked="" type="checkbox"/>	Пиво 0,5 л	500	Пиво с содержанием объемно...	Пиво или пивной напиток	

Коэффициент пересчета Дал для бутылок рассчитывается по формуле: 10 / <Объем бутылки>, например К для бутылки объемом 0,5 литра будет 20  
 Если единица хранения остатков товара литры, то К = 10 (например, для розливных напитков)

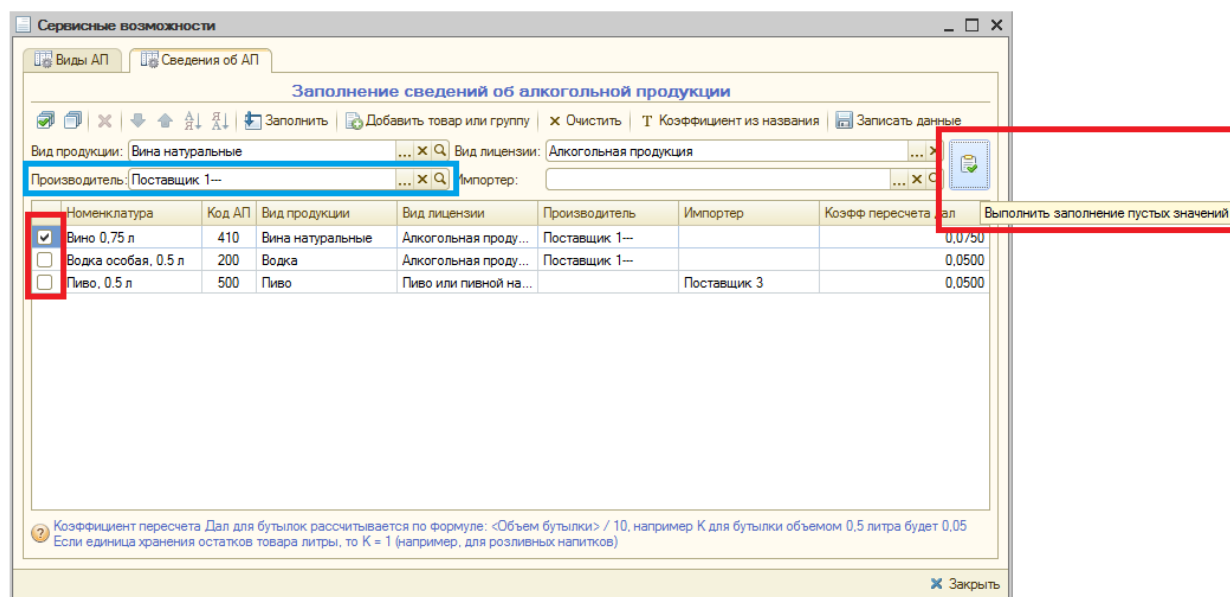
X Закрыть

В последней версии появилась возможность заполнять коэффициент по названию номенклатуры. Т.е. если в названии товара указан объем продукта в литрах, то обработка автоматически его распознает и переведет в коэффициент.

## АЛКОГОЛЬНАЯ ДЕКЛАРАЦИЯ ДЛЯ 1С: ПРЕДПРИЯТИЕ 8



Также можно для списка номенклатуры заполнить производителя и импортера, указав их в реквизитах и нажав кнопку **Выполнить заполнение пустых значений** (с зеленой галочкой):



Перед заполнением данных можно наложить фильтры на данные и заполнить таблицу только указанными данными. Например, выбрав **Вид лицензии = Алкогольная продукция** и нажать кнопку **Заполнить**:

## АЛКОГОЛЬНАЯ ДЕКЛАРАЦИЯ ДЛЯ 1С: ПРЕДПРИЯТИЕ 8

Сервисные возможности

Виды АП | Сведения об АП

**Заполнение сведений об алкогольной продукции**

Вид продукции: [ ] Вид лицензии: Алкогольная продукция

Производитель: [ ] Импортёр: [ ]

Номенклатура	Код АП	Вид продукции	Вид лицензии	Производитель	Импортер	Коефф пересчета дал
<input checked="" type="checkbox"/> Вино 0,75 л	410	Вина натуральные	Алкогольная проду...	Поставщик 2		0,0750
<input type="checkbox"/> Водка особая, 0,5 л	200	Водка	Алкогольная проду...	Поставщик 1--		0,0500

Коеэффициент пересчета Дал для бутылок рассчитывается по формуле: <Объем бутылки> / 10, например К для бутылки объемом 0,5 литра будет 0,05  
Если единица хранения остатков товара литры, то К = 1 (например, для розливных напитков)

Закреть

Удобно применять эти фильтры, когда нужно отобрать конкретные позиции по виду продукции, по импортёру или производителю.

Из новых возможностей появились настройки **Строка товара**, **Использовать коэффициент Дал из объема, веса**, **По пустым подразделениям**:

Сервисные возможности

Виды АП | Сведения об АП

**Заполнение сведений об алкогольной продукции**

Вид продукции: [ ] Вид лицензии: Алкогольная продукция

Производитель: [ ] Импортёр: [ ]

Строка товара: водка  Использовать коэффициент Дал из объема, веса  По пустым производителям

Номенклатура	Код АП	Вид продукции	Вид лицензии	Производитель	Импортер	Коефф пересчета дал
<input checked="" type="checkbox"/> Водка особая Мед...	200	Водка	Алкогольная проду...		Поставщик №6	0,0200
<input checked="" type="checkbox"/> Водка особая Мед...	200	Водка	Алкогольная проду...		Поставщик №6	0,0500
<input checked="" type="checkbox"/> Водка Платинум 0,5	200	Водка	Алкогольная проду...		Поставщик №6	0,0500
<input checked="" type="checkbox"/> Водка Платинум 0,7	200	Водка	Алкогольная проду...		Поставщик №6	0,0700
<input checked="" type="checkbox"/> Водка Платинум 1,0	200	Водка	Алкогольная проду...		Поставщик №6	0,1000
<input checked="" type="checkbox"/> Водка Платинум 1,...	200	Водка	Алкогольная проду...		Поставщик №6	0,1750
<input checked="" type="checkbox"/> Водка Хортиця-Кла...	200	Водка	Алкогольная проду...		Поставщик №6	0,0200
<input checked="" type="checkbox"/> Водка Хортиця-Кла...	200	Водка	Алкогольная проду...		Поставщик №6	0,0500
<input checked="" type="checkbox"/> Водка Хортиця-Кла...	200	Водка	Алкогольная проду...		Поставщик №6	0,0700
<input checked="" type="checkbox"/> Водка Хортиця-Кла...	200	Водка	Алкогольная проду...		Поставщик №6	0,1000
<input checked="" type="checkbox"/> Водка Хортиця Абс...	200	Водка	Алкогольная проду...		Поставщик №6	0,0500

Коеэффициент пересчета Дал для бутылок рассчитывается по формуле: <Объем бутылки> / 10, например К для бутылки объемом 0,5 литра будет 0,05  
Если единица хранения остатков товара литры, то К = 1 (например, для розливных напитков)

Закреть

Настройка **Строка товара** позволяет указать произвольную строку из названия товаров и после нажатия кнопки **Заполнить** таблица будет заполнена списком товаров, для которых уже указаны сведения об алкогольной продукции, либо по кнопке **Добавить товар или группу** будет подобран новый товар из справочника. Например, необходимо вывести для обработки товар, в названии которого в любом его месте встречается строка «Водка».

## АЛКОГОЛЬНАЯ ДЕКЛАРАЦИЯ ДЛЯ 1С: ПРЕДПРИЯТИЕ 8

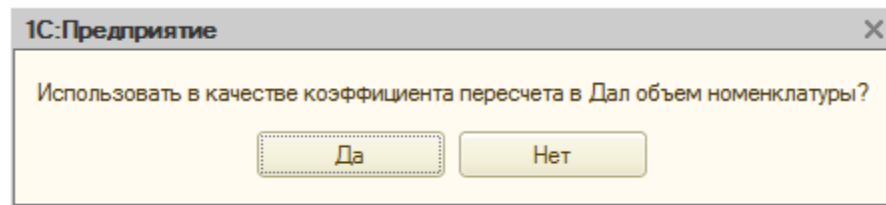
Настройка [Использовать коэффициент Дал из объема, веса](#) позволяет для торговых конфигураций (УТ, УПП, КА) по кнопке [Коэффициент из названия](#) заполнить коэффициент пересчета в декалитры по значению в поле **Объем**, а затем если пусто, **Вес** в единице хранения остатков номенклатуры.

При установленной настройке [По пустым подразделениям](#) отчет будут выведены в список только те позиции сведений об алкогольной продукции, где не указан ни производитель, ни импортер, чтобы заполнить по ним данные.

Обратите внимание, что заполнение выполняется только для тех позиций номенклатуры, где стоит флажок в строке.

[Для КОМПЛЕКСНОЙ АВТОМАТИЗАЦИИ, УПП, УПРАВЛЕНИЕ ТОРГОВЛЕЙ:](#)

Имеется возможность заполнить автоматически коэффициент пересчета в декалитры по значению в поле [Объем](#) единицы хранения остатков. При этом будет выведено сообщение:



Для остальных конфигураций и в случае отсутствия данных об объеме продукции коэффициент необходимо указать вручную.

# АЛКОГОЛЬНАЯ ДЕКЛАРАЦИЯ ДЛЯ 1С: ПРЕДПРИЯТИЕ 8

## 6 НАСТРОЙКИ ОТЧЕТА

### 6.1 Структура предприятия

Для КОМПЛЕКСНОЙ АВТОМАТИЗАЦИИ, УПП, УПРАВЛЕНИЕ ТОРГОВЛЕЙ, БУХГАЛТЕРИИ ПРЕДПРИЯТИЯ КОРП:

Чтобы выводить данные по обособленным подразделениям, необходимо у складов заполнить поле **Подразделение**. Склады сгруппируются по выбранным подразделениям. Иначе будут выводиться данные сводно по организации (флажок **Выводить в разрезе обособленных подразделений**).

Для Управления торговлей также необходима настройка в учетной политике **Вести учет товаров организаций в разрезе складов**. Для Управление торговлей 8.1 необходимо наличие установленной галочки у организации **Вести регламентированный учет**. Иначе будет невозможно сформировать декларацию в разрезе ОП, только сводно по организации.

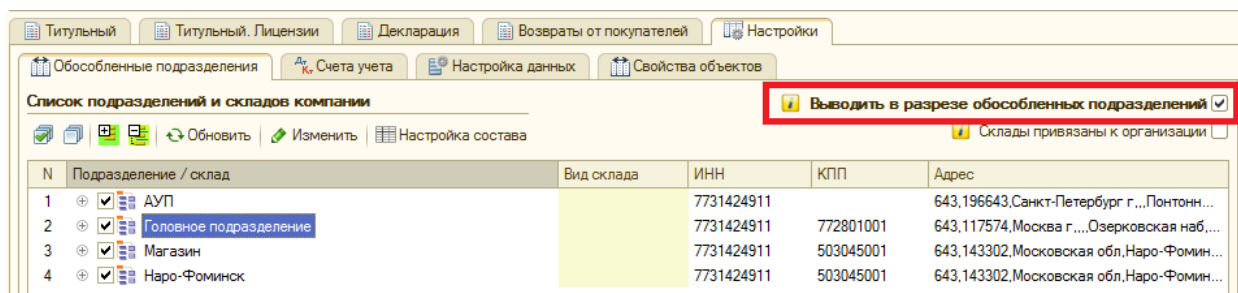
Если изначально настройки не были установлены, то после установки необходимо **перепровести все документы** по движению товара.

Для Розницы 1.0:

Чтобы выводить данные по обособленным подразделениям, необходимо у складов заполнить поле **Магазин**. Склады сгруппируются по выбранным магазинам-обособленным подразделениям. Иначе будут выводиться данные сводно по организации (флажок **Выводить в разрезе обособленных подразделений**).

Для БУХГАЛТЕРИИ ПРЕДПРИЯТИЯ:

Обособленное подразделение приравнено к складу. Т.е. склад это и есть обособленное подразделение. В случае отсутствия разделения обособленных подразделений по складам, необходимо снять флажок **Выводить в разрезе обособленных подразделений**.

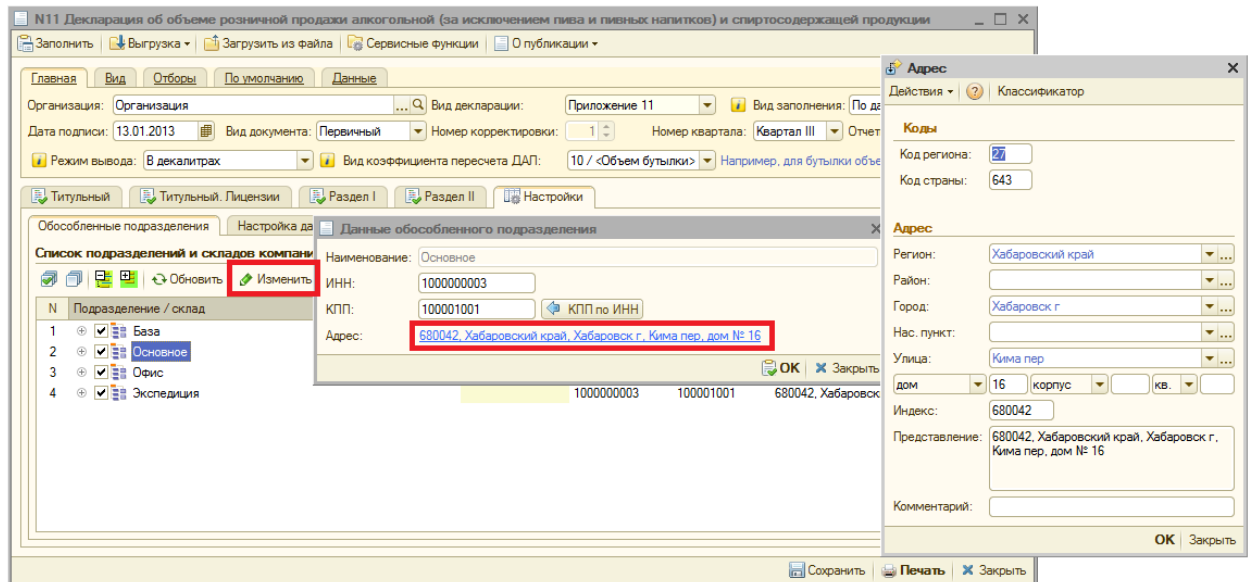


В *Бухгалтерии предприятия* в настройках параметров учета должна обязательно быть настройка **Учет товаров ведется в разрезе складов**, иначе данные также будут выводиться только сводно по организации.

Для указанных подразделений необходимо указать КПП и адрес по кнопке **Изменить**.

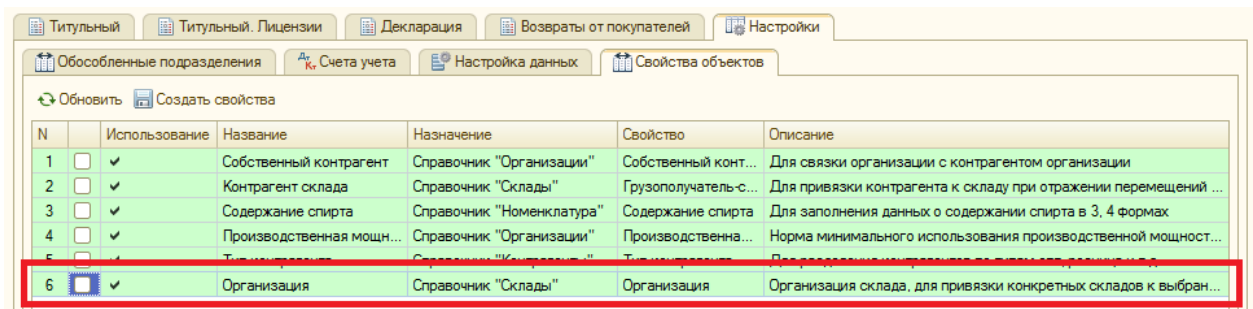


## АЛКОГОЛЬНАЯ ДЕКЛАРАЦИЯ ДЛЯ 1С: ПРЕДПРИЯТИЕ 8

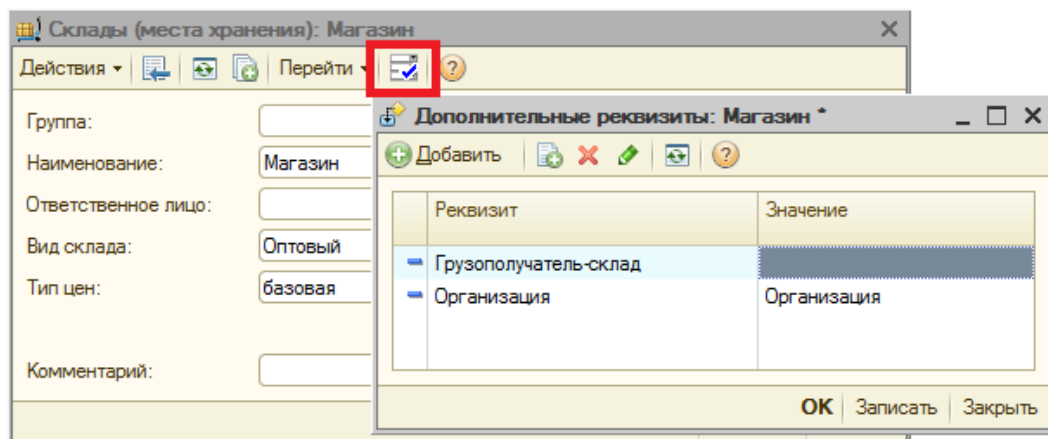


Данные указываются один раз и сохраняются в базе для всех пользователей.

Если декларация формируется по нескольким организациям в базе, и у каждой организации свой склад, то для удобства можно привязать к складу свою организацию и автоматически заполнять нужные склады при смене организации. Для этого необходимо создать свойство «Организация» в свойствах объектов:

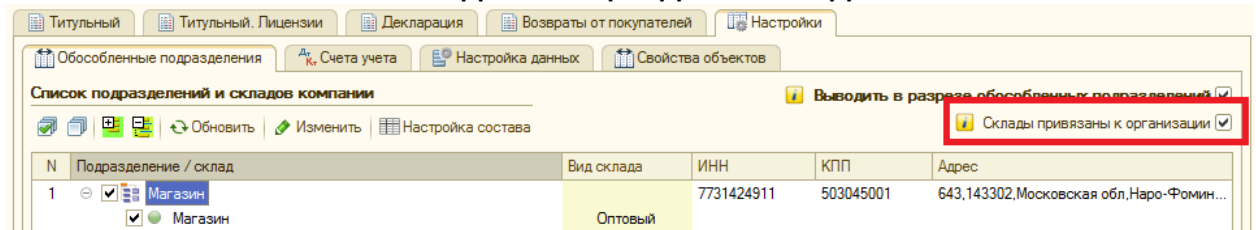


И заполнить его у склада:

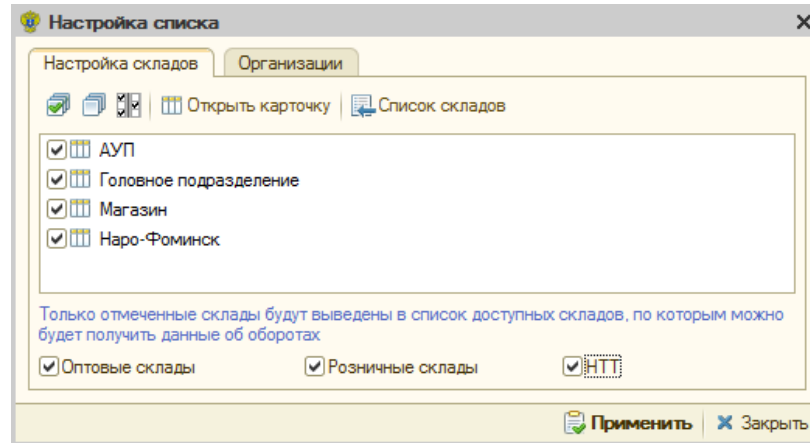


После чего поставить флажок «Склады привязаны к организации», и оставить только те склады, которые привязаны к выбранной в отчете организации:

## АЛКОГОЛЬНАЯ ДЕКЛАРАЦИЯ ДЛЯ 1С: ПРЕДПРИЯТИЕ 8



Чтобы исключить склады и подразделения из декларации, можно либо снять с них галочку перед формированием отчета, либо снять с них галочку в списке складов по кнопке *Настройка состава*:



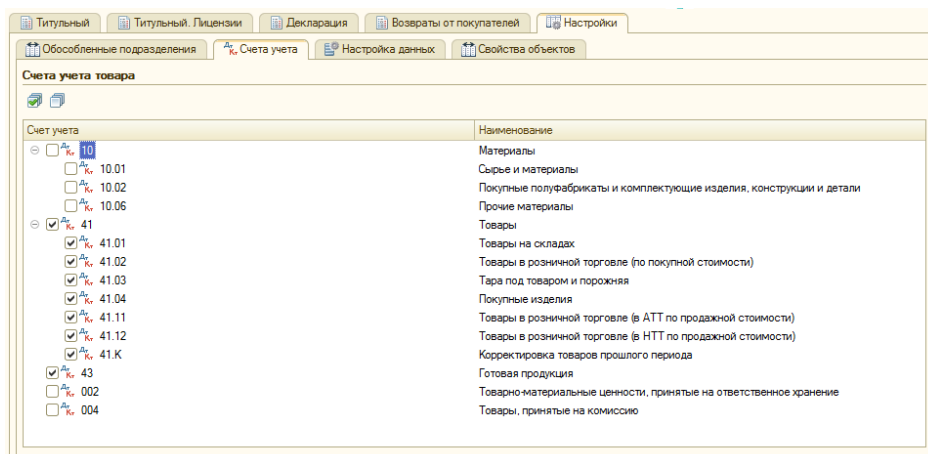
Галочками внизу можно убирать/добавлять оптовые, розничные склады и НТТ. Например, в оптовых декларациях используются только оптовые склады, в розничных – только розничные и НТТ, но можно и вручную задать склады как угодно.

На закладке Организации в настройке состава складов можно указать список организаций, которые являются подразделениями головной организации, если в качестве ОП в базе выступает отдельная организация. Данная настройка используется в исключительных случаях.

Причем первой в списке должна быть выбрана организация, указанная в шапке декларации на закладке Главная.

## 6.2 Счета учета номенклатуры

Можно указать, по каким счетам выводить обороты (недоступно для Управления торговлей и Розницы):

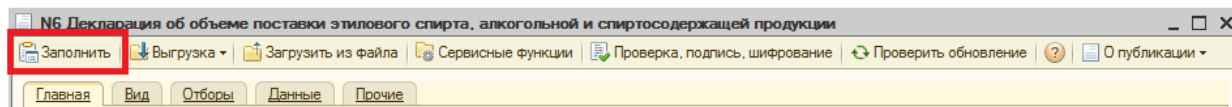


Выбранные счета сохраняются для текущего пользователя.

## АЛКОГОЛЬНАЯ ДЕКЛАРАЦИЯ ДЛЯ 1С: ПРЕДПРИЯТИЕ 8

### 7 ЗАПОЛНЕНИЕ ОТЧЕТА

Для заполнения отчета по данным учета, необходимо нажать кнопку [Заполнить](#) на главной панели меню:



Если после заполнения отчета были изменены какие-нибудь настройки, влияющие на вывод и представление данных, например [Использовать пустые лицензии контрагентов](#), то необходимо после изменения настройки перезаполнить отчет, чтобы выведенные в отчет данные обновились.


После загрузки данных из внешних файлов можно также управлять различными настройками и перезаполнять отчет уже загруженными данными, поэтому нет необходимости постоянно загружать данные в программу.

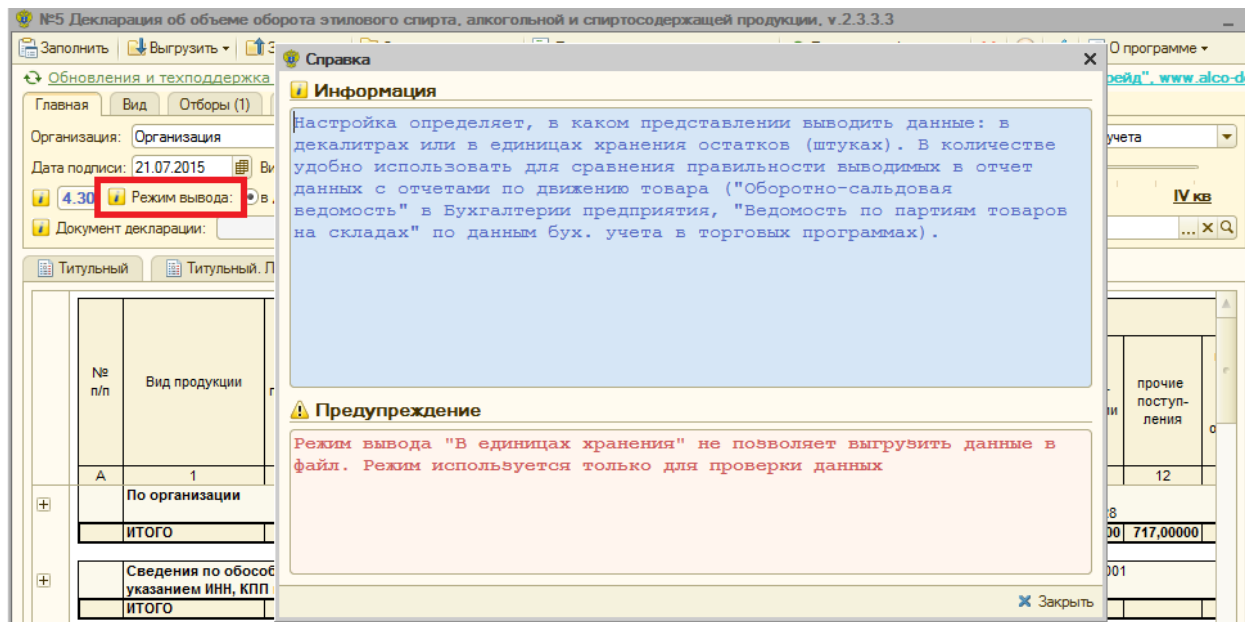
Функции выгрузки, печати и сохранения данных доступны только после заполнения отчета.

# АЛКОГОЛЬНАЯ ДЕКЛАРАЦИЯ ДЛЯ 1С: ПРЕДПРИЯТИЕ 8

## 8 ДОПОЛНИТЕЛЬНЫЕ ВОЗМОЖНОСТИ

### 8.1 Интерактивная справка

Имеется удобная интерактивная подсказка рядом с каждой настройкой. Она отображена в виде желтой пиктограммы . Нажав на пиктограмму рядом с интересующим элементом, откроется подсказка по его использованию, например в таком виде:

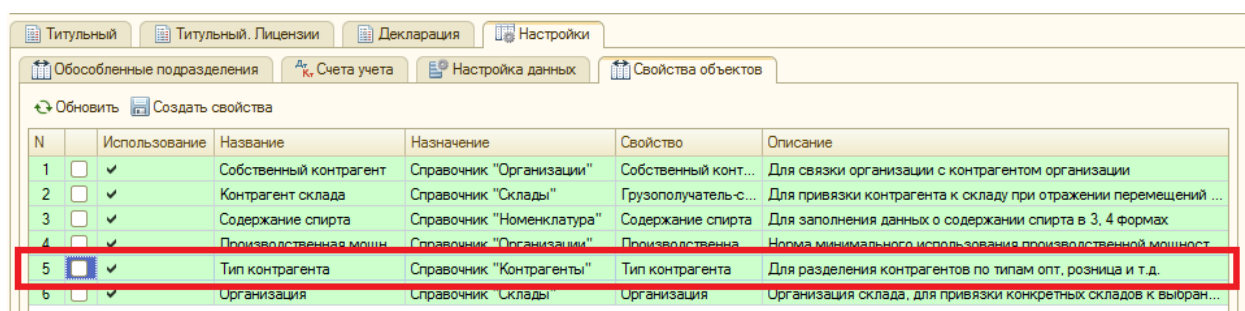


Имеется настройка по выводу данных в декалитрах либо в единицах измерения номенклатуры (бутылках, литрах) для возможности проверки выведенных данных с отчетами Оборотно-сальдовая ведомость, либо Ведомость по партиям товаров на складах в бух. учете.

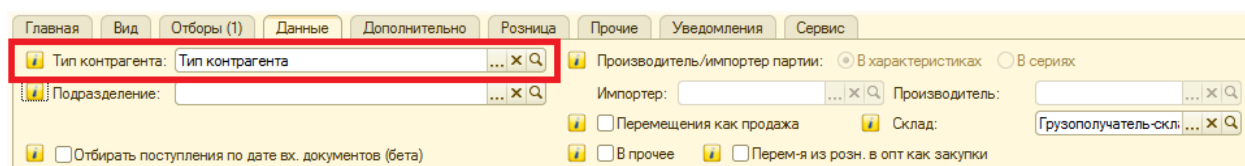
### 8.2 Тип контрагента

Специально для 5-й формы декларации создана настройка **Тип контрагента**, которая позволяет разделить данные о поставках продукции типам контрагентов: поставки оптовым организациям, розничным или на экспорт. По умолчанию данные выводятся в колонку с розничными поставками.

Необходимо создать свойство Тип контрагента:

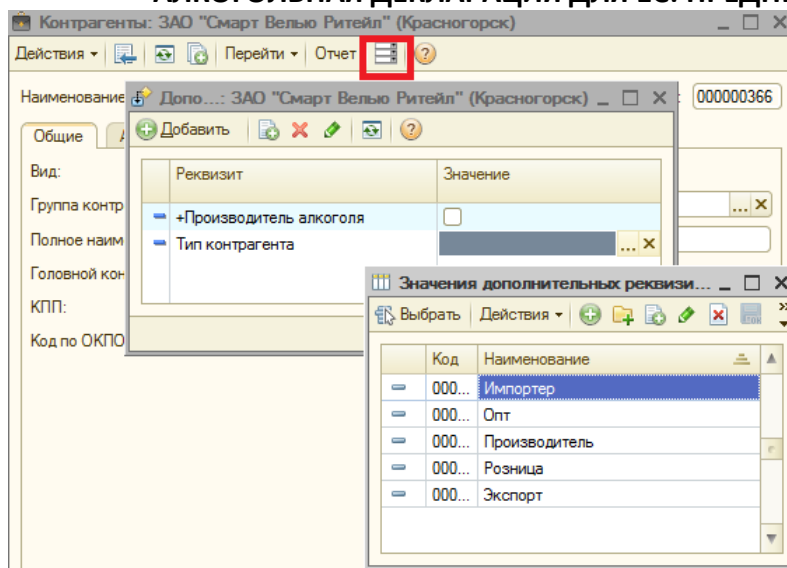


Проверить, что данное свойство выбрано в отчете, перед его заполнением:



И заполнить у контрагента свойство нужным значением из списка:

## АЛКОГОЛЬНАЯ ДЕКЛАРАЦИЯ ДЛЯ 1С: ПРЕДПРИЯТИЕ 8



Эта же настройка действует и на закупки: закупки по импорту или от производителей. По умолчанию действует следующий принцип: если приходная накладная от поставщика, который проставлен в номенклатуре как производитель или импортер, то данные будут выведены в одноименные колонки, иначе данные выводятся в колонку оптовых закупок. Чтобы принудительно отнести закупку в ту или иную колонку, необходимо использовать *Тип контрагента*.

### 8.3 Контрагент склада. Заполнение контрагента в перемещениях из опта в розницу и между ОП

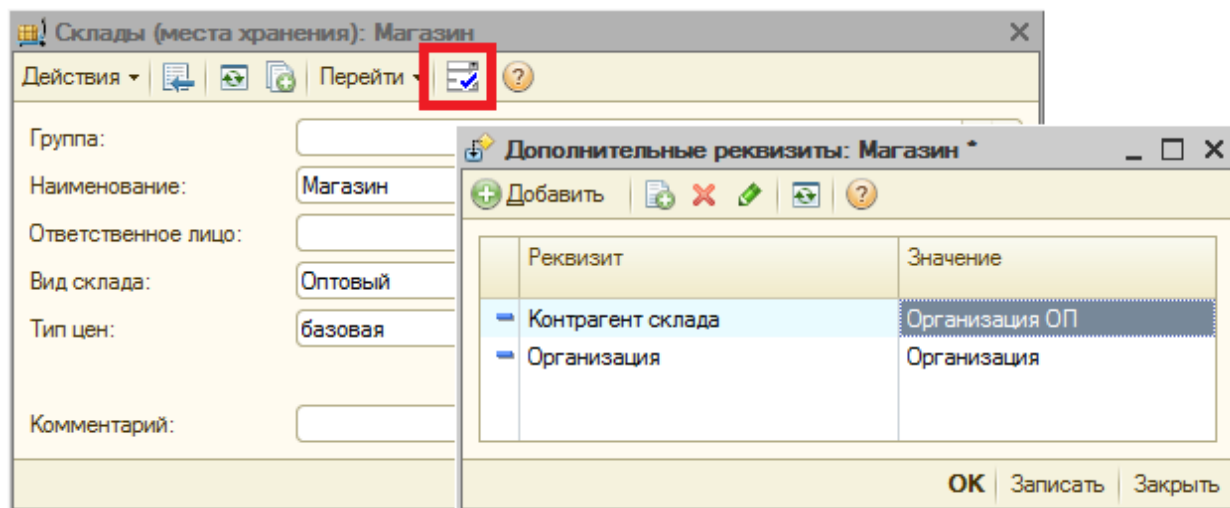
Если декларация выводится в разрезе ОП, либо имеются перемещения с оптового на розничный склад, то эти перемещения отражаются в 2,3,4 формах. А также в 7,8 формах как закупка из опта в розницу. При этом необходимо указание контрагента в формах 3, 4 и разделе 2 форм 7, 8. В этих колонках должен выводиться контрагент организации с нужным КПП. Т.е. если у организации несколько ОП с своим КПП, то нужно создать на каждый КПП своего контрагента организации, и привязать его к соответствующему складу.

Для этого нужно создать свойство *Контрагент склада*:

N	Использование	Название	Назначение	Свойство	Описание
1	<input type="checkbox"/>	Собственный контрагент	Справочник "Организации"	Собственный контрагент	Для связи организации с контрагентом организации
2	<input checked="" type="checkbox"/>	Контрагент склада	Справочник "Склады"	Контрагент склада	Для привязки контрагента к складу при отражении пер...
3	<input type="checkbox"/>	Содержание спирта	Справочник "Номенклатура"	Содержание спирта	Для заполнения данных о содержании спирта в 3, 4 фо...
4	<input type="checkbox"/>	Производственная мощн...	Справочник "Организации"	Производственная мощност...	Норма минимального использования производственно...
5	<input type="checkbox"/>	Тип контрагента	Справочник "Контрагенты"	Тип контрагента	Для разделения контрагентов по типам опт, розница и ...
6	<input type="checkbox"/>	Организация	Справочник "Склады"	Организация	Организация склада, для привязки конкретных складо...

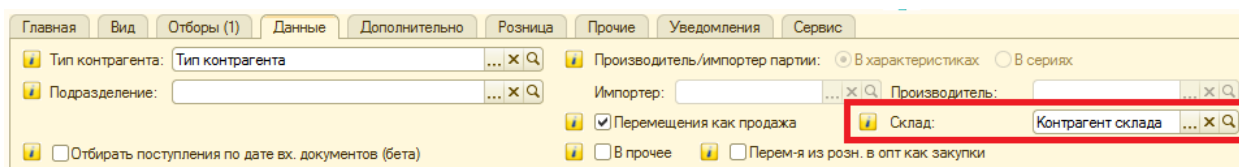
Затем у складов заполнить созданное свойство контрагентом склада с нужным КПП:

## АЛКОГОЛЬНАЯ ДЕКЛАРАЦИЯ ДЛЯ 1С: ПРЕДПРИЯТИЕ 8



Тогда данные о контрагенте и его лицензии будут взяты из этого свойства.

В отчете данное свойство указывается на закладке *Данные*:



Для отражения перемещений из опта в розницу, нужно поставить флажок «Перемещения как продажа».

Если эти перемещения не нужно отражать как продажи в 2, 3 формах и как закупки в 7, 8 формах, то нужно поставить галочку «В прочее». Тогда эти данные отразятся только в 2 форме в прочем расходе и в разделе 1 форм 7, 8 в прочем приходе.

### 8.4 Содержание спирта

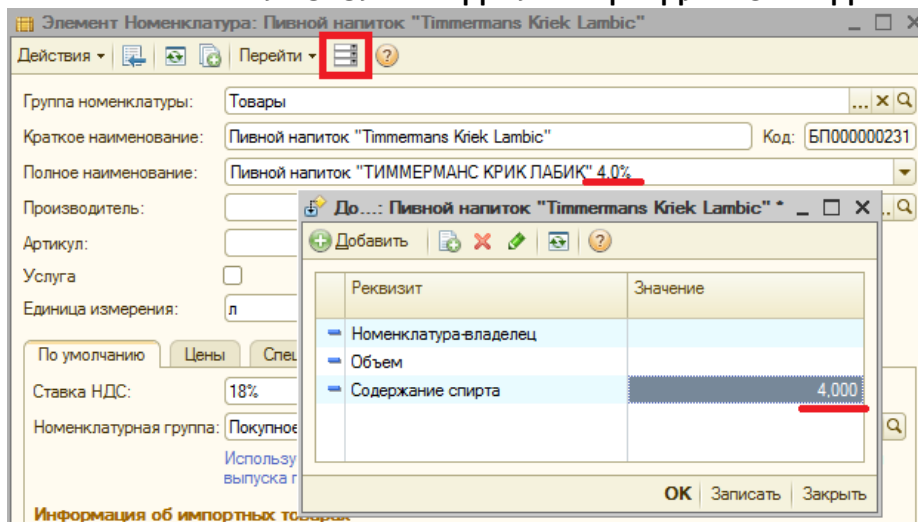
Для заполнения формы 1 требуется обязательное указание содержания спирта номенклатуры.

Для этого нужно создать свойство:

N	Использование	Название	Назначение	Свойство	Описание
1	<input type="checkbox"/>	Собственный контрагент	Справочник "Организации"	Собственный контрагент	Для связи организации с контрагентом организации
2	<input type="checkbox"/>	Контрагент склада	Справочник "Склады"	Контрагент склада	Для привязки контрагента к складу при отражении пер...
3	<input checked="" type="checkbox"/>	Содержание спирта	Справочник "Номенклатура"	Содержание спирта	Для заполнения данных о содержании спирта в 3, 4 фо...
4	<input type="checkbox"/>	Производственная мощность организации организации"	Производственная мощност...	Производственная мощност...	Норма минимального использования производственно...
5	<input type="checkbox"/>	Тип контрагента	Справочник "Контрагенты"	Тип контрагента	Для разделения контрагентов по типам опт, розница и ...
6	<input type="checkbox"/>	Организация	Справочник "Склады"	Организация	Организация склада, для привязки конкретных складо...

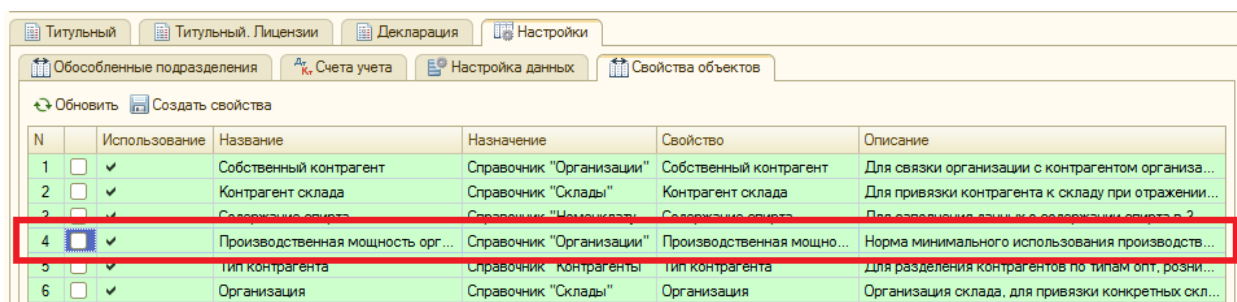
И заполнить созданное свойство у необходимых товаров:

## АЛКОГОЛЬНАЯ ДЕКЛАРАЦИЯ ДЛЯ 1С: ПРЕДПРИЯТИЕ 8

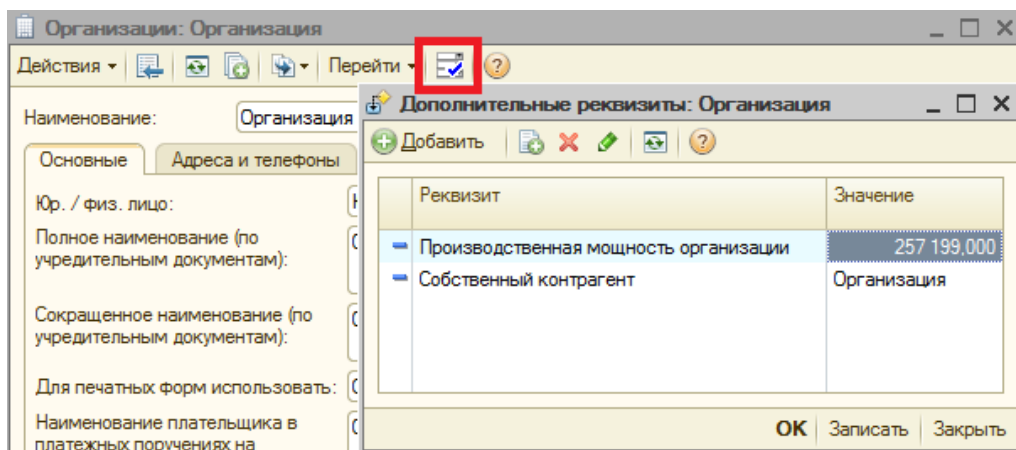


### 8.5 Производственная мощность организации

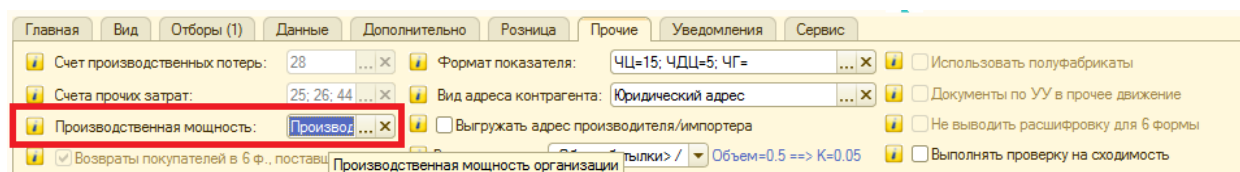
Для заполнения 6 формы декларации необходимо указание значения производственной мощности у организации. Для этого необходимо создать одноименное свойство:



Заполнить его у организации:



А также проверить, что созданное свойство выбрано в отчете:

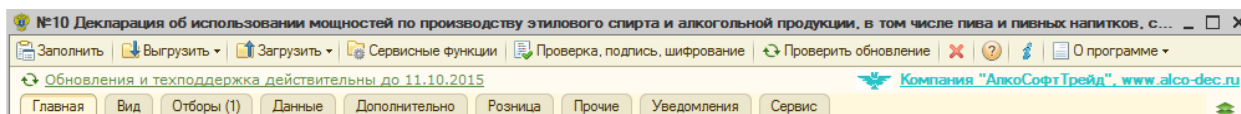


Поле активно только при формировании Приложения 10 на закладке Главная.

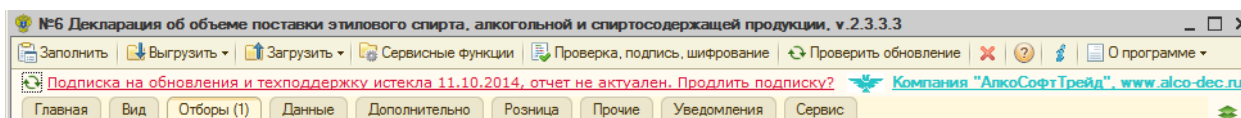
## АЛКОГОЛЬНАЯ ДЕКЛАРАЦИЯ ДЛЯ 1С: ПРЕДПРИЯТИЕ 8

### 8.6 Срок действия подписки на обновления и техподдержку

В левом верхнем углу отчета выводится информация о сроке действия подписки на обновления и техподдержку.

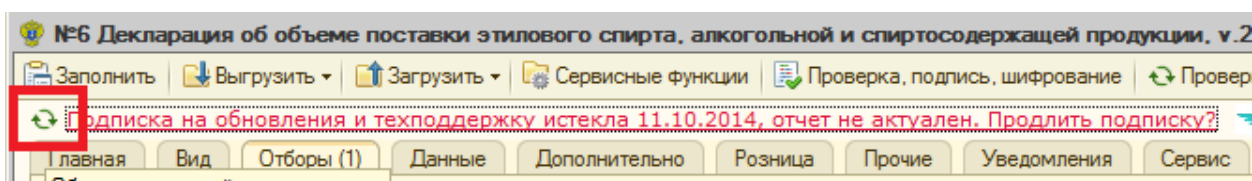


Если подписка закончилась, то будет выводиться красная надпись об этом:

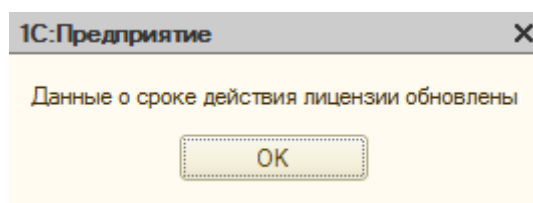


При нажатии на сообщение будет выдана информация о порядке продления подписки.

В случае, если подписка продлена, но информация об этом в отчете не обновилась автоматически, то можно обновить ее вручную по кнопке слева от надписи:



В итоге будет выведено сообщение:





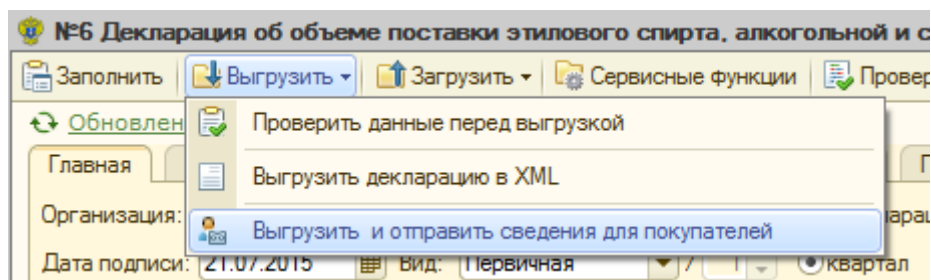
## АЛКОГОЛЬНАЯ ДЕКЛАРАЦИЯ ДЛЯ 1С: ПРЕДПРИЯТИЕ 8 9 ВЫГРУЗКА И ОТПРАВКА ДАННЫХ ПОКУПАТЕЛЯМ

### 9.1 Настройка выгрузки

Специально для предоставления данных покупателям разработан механизм выгрузки данных по поставкам в файлы в формате XML, которые затем можно загрузить в программу Декларант-Алко.

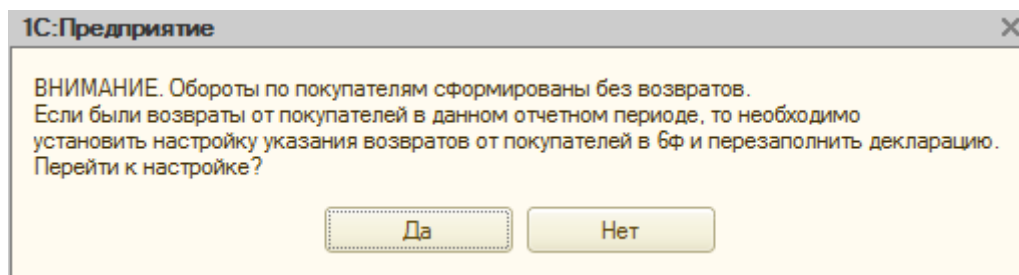
Выгрузка доступна только для 6-го приложения.

Для вызова формы выгрузки в главном меню нужно нажать кнопку **Выгрузка – Выгрузить и отправить сведения для покупателей**:

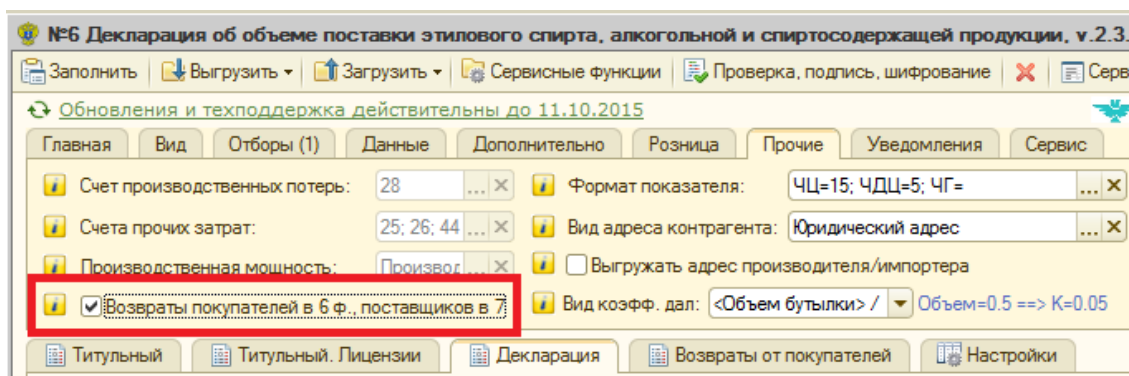


Перед выгрузкой будет произведена проверка декларации. И в случае обнаружения ошибок, программа об этом сообщит.

Также перед выгрузкой будет выдано сообщение:



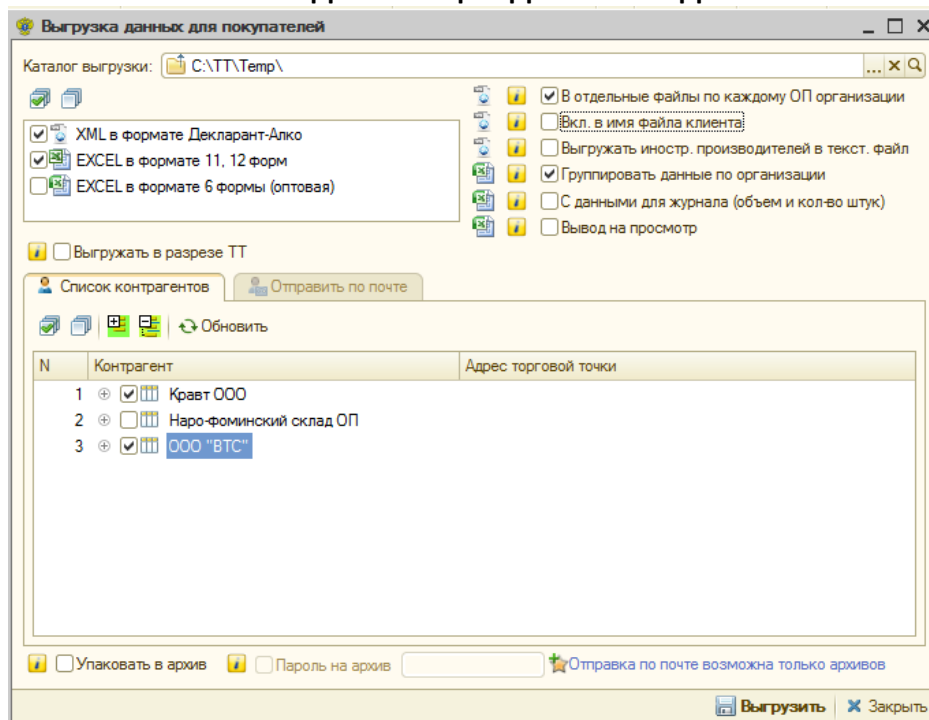
Которая позволяет отражать сведения о возвратах от покупателей в 6 форме, чтобы их можно было выгрузить в файлы.



ДАННАЯ НАСТРОЙКА ИСПОЛЬЗУЕТСЯ ТОЛЬКО ПРИ ВЫГРУЗКЕ ФАЙЛОВ КОНТРАГЕНТАМ, ПРИ ВЫГРУЗКЕ ДЕКЛАРАЦИИ ПО ОРГАНИЗАЦИИ ЕЕ НЕОБХОДИМО СНЯТЬ.

В случае отсутствия ошибок перед выгрузкой либо после их устранения откроется форма для выгрузки файлов для покупателей:

## АЛКОГОЛЬНАЯ ДЕКЛАРАЦИЯ ДЛЯ 1С: ПРЕДПРИЯТИЕ 8



В ней необходимо выбрать путь к каталогу для выгрузки файлов, отметить нужные форматы выгрузки (обычно это XML и Excel 11,12 формы), выбрать нужных клиентов и нажать кнопку *Выгрузить*.

ЗАДАВАЙТЕ КАК МОЖНО БОЛЕЕ КОРОТКИЙ ПУТЬ В КАТАЛОГЕ ВЫГРУЗКИ, ЧТОБЫ ИМЕНА ФАЙЛОВ БЫЛИ НЕ ОЧЕНЬ ДЛИННЫМИ И НЕ ВЫЗЫВАЛИ ОШИБКУ ПРИ ПРЕВЫШЕНИИ ДЛИНЫ ФАЙЛОВ, УСТАНОВЛЕННЫХ ОПЕРАЦИОННОЙ СИСТЕМОЙ.

Можно сделать отбор по контрагенту в самой декларации на закладке *Отборы* и выгрузить данные только по нужному контрагенту, либо не устанавливать отбор и тогда можно сделать выгрузку по всем клиентам одновременно.

Если декларация выводится в разрезе ОП, то можно, поставив галочку *В отдельные файлы по каждому ОП организации*, выгрузить данные в разрезе каждого ОП организации со своим КПП, по которым были отгрузки.

Флаг *Группировать данные по организации* позволяет выводить сведения по организации сводно по *Производителю* и *Коду продукции* без детализации по документам. По обособленным подразделениям данные детализируются по документам.

Флаг *Вывод на просмотр* позволяет открыть выгруженные данные на просмотр.

### 9.2 Выгрузка данных сводно по покупателю

При выгрузке данных без галочки *Выгрузить в разрезе ТТ*, данные в файлах будут выгружены сводно по покупателю, без разбивки по торговым точкам.

В итоге будет создана папка с названием, ИНН и КПП контрагента, а в нее выгружены все файлы указанных в настройках форматов:

## АЛКОГОЛЬНАЯ ДЕКЛАРАЦИЯ ДЛЯ 1С: ПРЕДПРИЯТИЕ 8

C:\temp\new\ЗАО Покупатель 5032184511, 503201001

	Имя	Дата изменения	Тип	Размер
иск	КОНТР-ООО Организация,1кв2015.xml	21.07.2015 14:39	Файл "XML"	2 КБ
	Строки для добавления вручную,1кв2015.txt	21.07.2015 14:39	Файл "TXT"	3 КБ
места	Ф6-ООО Организация,1кв2015.xls	21.07.2015 14:39	Лист Microsoft Ex...	32 КБ
:тол	Ф11-ООО Организация,1кв2015.xls	21.07.2015 14:39	Лист Microsoft Ex...	20 КБ
	Ф12-ООО Организация,1кв2015(Возвраты)...	21.07.2015 14:39	Файл "XML"	1 КБ
группа	Ф12-ООО Организация,1кв2015.xls	21.07.2015 14:39	Лист Microsoft Ex...	22 КБ
	Ф12-ООО Организация,1кв2015.xml	21.07.2015 14:39	Файл "XML"	1 КБ
отер				

При этом, для файлов XML действует такое правило: данные по иностранным производителям не выгружаются в файл XML, т.к. они не могут быть автоматически быть загружены в Декларант-Алко. При загрузке он выдает ошибку на такой файл и не грузит данные вообще. Поэтому данные по иностранным производителям выгружаются в отдельный текстовый файл:

C:\temp\new\ЗАО Покупатель 5032184511, 503201001\Строки для добавления вручную,1кв2015.txt - Notepad++

```

1 Продужен зарубежный производитель: ООО "РК "Инокстрейд", Код стран: 112, Адрес: Беларусь, Минск, УПН: 7702663989
2 Продужен данные по зарубежному производителю: ООО "РК "Инокстрейд", Вид продукции: 200, Объем: 1.2000, ТТН: 4 от 03.01.2015
3 Продужен данные по зарубежному производителю: ООО "РК "Инокстрейд", Вид продукции: 200, Объем возврата: 1.2000, ТТН: БП000000001 от 04.01.2015
4 Продужен данные по зарубежному производителю: ООО "РК "Инокстрейд", Вид продукции: 200, Объем: 0.4000, ТТН: 46 от 09.01.2015
5 Продужен данные по зарубежному производителю: ООО "РК "Инокстрейд", Вид продукции: 200, Объем: 1.2000, ТТН: 53 от 10.01.2015
6 Продужен данные по зарубежному производителю: ООО "РК "Инокстрейд", Вид продукции: 500, Объем: 2.4000, ТТН: 4 от 03.01.2015
7 Продужен данные по зарубежному производителю: ООО "РК "Инокстрейд", Вид продукции: 500, Объем возврата: 2.4000, ТТН: БП000000001 от 04.01.2015
8 Продужен данные по зарубежному производителю: ООО "РК "Инокстрейд", Вид продукции: 500, Объем: 0.8000, ТТН: 46 от 09.01.2015
9 Продужен данные по зарубежному производителю: ООО "РК "Инокстрейд", Вид продукции: 500, Объем: 2.4000, ТТН: 53 от 10.01.2015
10

```

Данные по возвратам выгружаются в отдельный файл XML, в Excel указываются все данные.

Также в файлах Excel имеются данные об итогах отгруженной и возвращенной продукции:

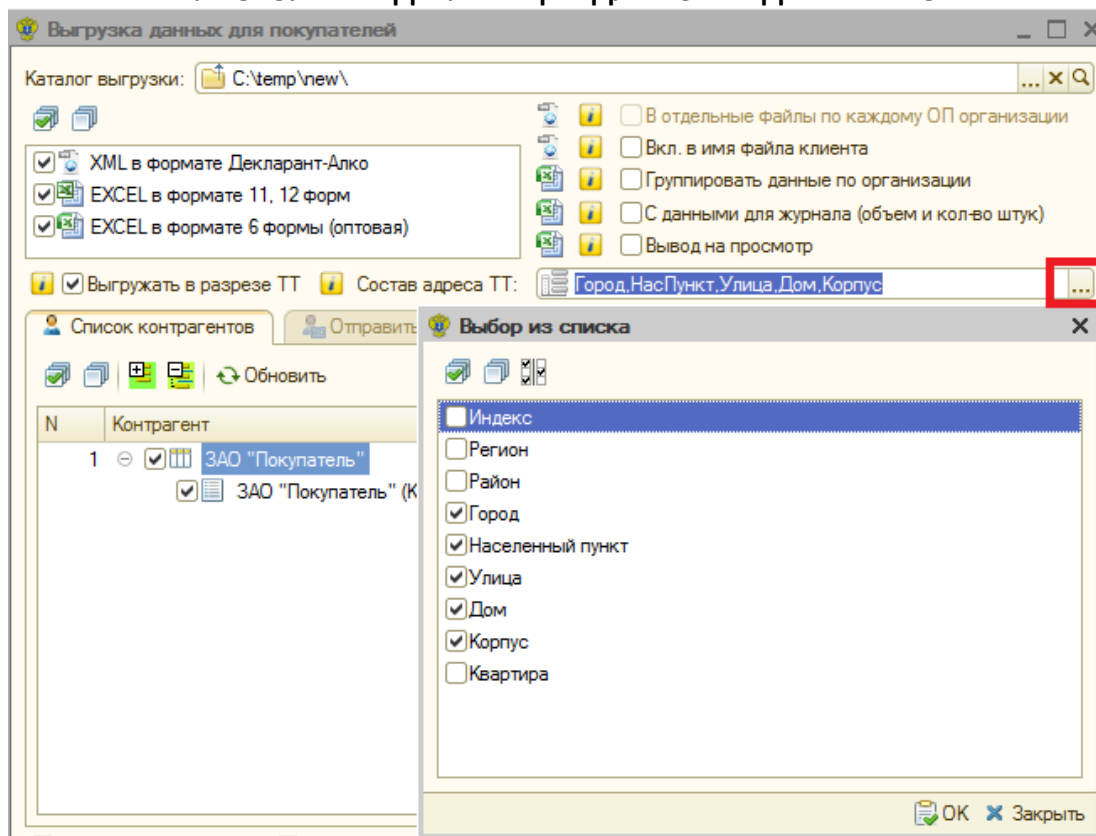
33			
34	<b>Итоги по кодам продукции и производителям/импо</b>	<b>Оборот</b>	<b>Возврат</b>
35	500	8,4000	3,6000
36	ООО "РК "Инокстрейд" (7702663989,770201001)	5,6000	2,4000
37	ООО "Производитель" (7928602701,503045001)	2,8000	1,2000
38	<b>ИТОГО:</b>	<b>8,4000</b>	<b>3,6000</b>
39			

### 9.3 Выгрузка данных по торговым точкам

При установленной настройке *Выгрузить в разрезе ТТ* для каждой торговой точки клиента будет создана отдельная папка, куда будут выгружены файлы по этим точкам. При этом можно указать адрес ТТ в названии выгружаемого файла.

Состав адреса настраивается по одноименной кнопке:

## АЛКОГОЛЬНАЯ ДЕКЛАРАЦИЯ ДЛЯ 1С: ПРЕДПРИЯТИЕ 8



Настройка сделана для уменьшения длины выгружаемых файлов, и указания в имени файлов только нужной информации (индекс, регион обычно являются лишними).

В результате для каждой ТТ будет создана своя папка с файлами:

	Имя	Дата изменения	Тип	Размер
иск	КОНТР-ООО Организация,1кв2015.xml	21.07.2015 14:54	Файл "XML"	2 КБ
	Строки для добавления вручную,1кв2015.txt	21.07.2015 14:54	Файл "TXT"	3 КБ
: места	Ф6-ООО Организация,1кв2015.xls	21.07.2015 14:54	Лист Microsoft Ex...	32 КБ
стол	Ф11-ООО Организация,1кв2015.xls	21.07.2015 14:54	Лист Microsoft Ex...	20 КБ
	Ф12-ООО Организация,1кв2015(Возвраты).xml	21.07.2015 14:54	Файл "XML"	1 КБ
группа	Ф12-ООО Организация,1кв2015.xls	21.07.2015 14:54	Лист Microsoft Ex...	22 КБ
	Ф12-ООО Организация,1кв2015.xml	21.07.2015 14:54	Файл "XML"	1 КБ

### 9.4 Отправка данных покупателям

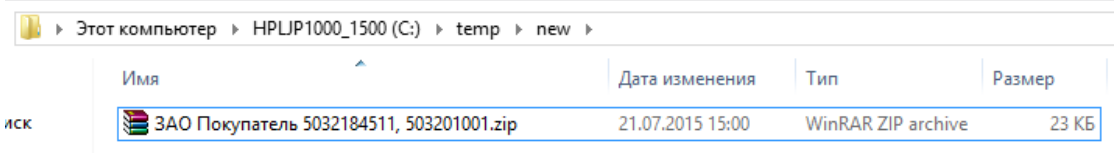
Для автоматической отправки данных покупателям необходимо поставить галочку *Упаковать в архив:*



Архивация данных позволяет выгрузить данные в архив, с установленным паролем для безопасности, для уменьшения объема передаваемых данных.

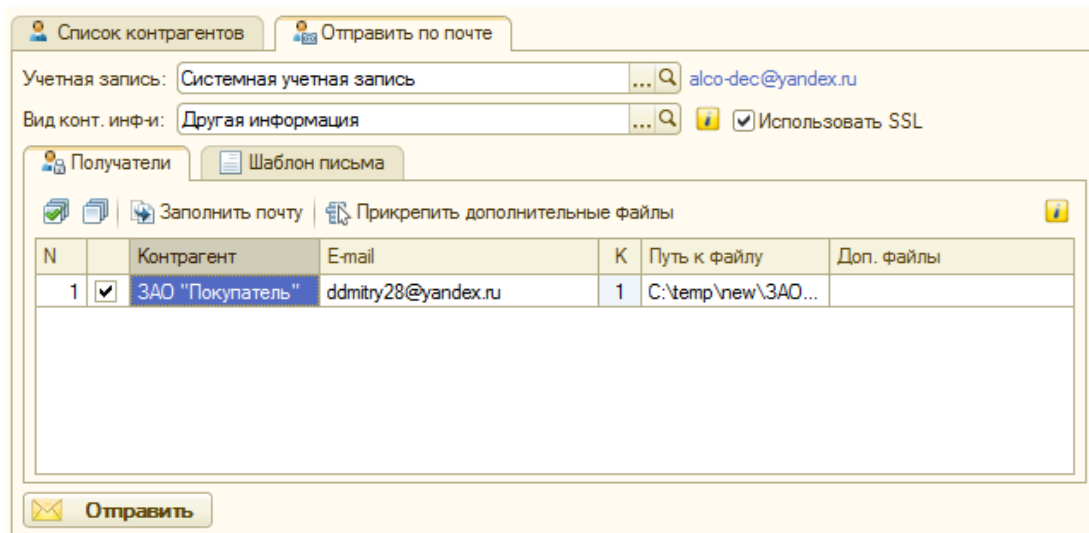
При этом будет создан 1 архив на 1 контрагента для всех его точек:

## АЛКОГОЛЬНАЯ ДЕКЛАРАЦИЯ ДЛЯ 1С: ПРЕДПРИЯТИЕ 8



Имя	Дата изменения	Тип	Размер
иск			
ЗАО Покупатель 5032184511, 503201001.zip	21.07.2015 15:00	WinRAR ZIP archive	23 КБ

После выгрузки становится доступна закладка *Отправить по почте*:



Учетная запись: Системная учетная запись alco-dec@yandex.ru

Вид конт. инф-и: Другая информация  Использовать SSL

Получатели Шаблон письма

Заполнить почту Прикрепить дополнительные файлы

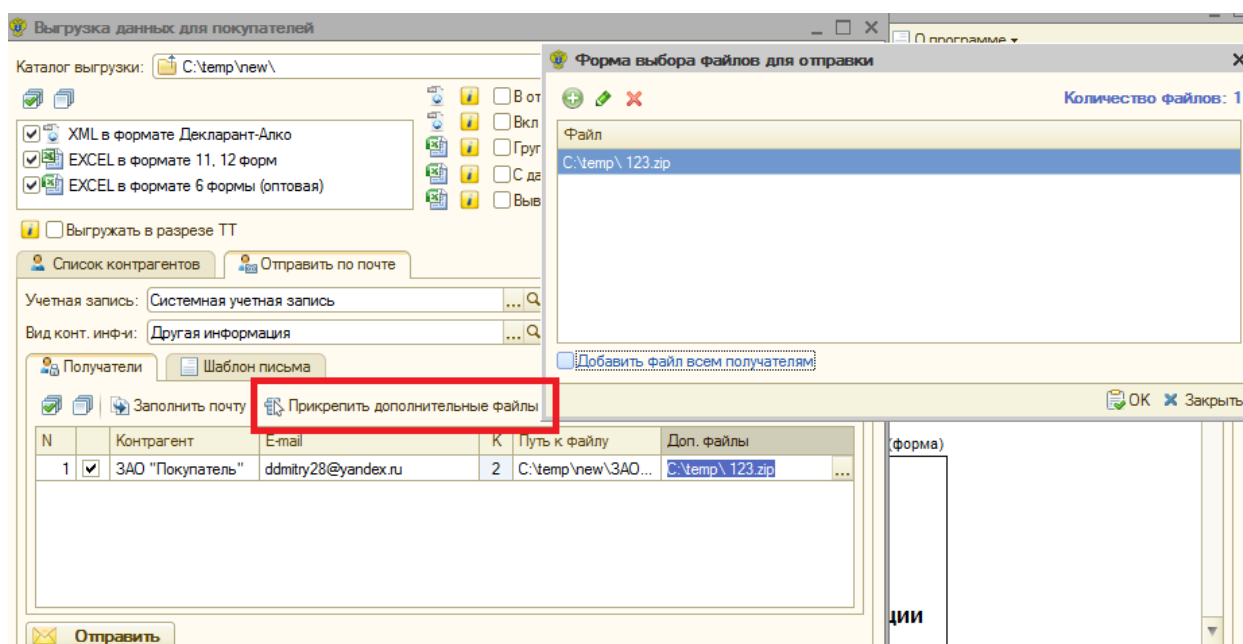
N	Контрагент	E-mail	K	Путь к файлу	Доп. файлы
1	ЗАО "Покупатель"	ddmity28@yandex.ru	1	C:\temp\new\ЗАО...	

Отправить

В которой нужно выбрать учетную запись электронной почты, предварительно ее настроив (настройки для ящиков на mail.ru, yandex.ru, gmail.ru и др. имеются в интернете).

Также требуется выбрать вид контактной информации, в котором хранится информация об электронной почте контрагентов, если он не выбран автоматически.

К письмам контрагентов можно прикрепить дополнительные файлы при необходимости, по кнопке *Прикрепить дополнительные файлы*:



Выгрузка данных для покупателей

Каталог выгрузки: C:\temp\new\

XML в формате Декларант-Алко  
EXCEL в формате 11, 12 форм  
EXCEL в формате 6 формы (оптовая)

Выгружать в разрезе ТТ

Список контрагентов Отправить по почте

Учетная запись: Системная учетная запись

Вид конт. инф-и: Другая информация

Получатели Шаблон письма

Заполнить почту Прикрепить дополнительные файлы

N	Контрагент	E-mail	K	Путь к файлу	Доп. файлы
1	ЗАО "Покупатель"	ddmity28@yandex.ru	2	C:\temp\new\ЗАО...	C:\temp\123.zip

Отправить

Форма выбора файлов для отправки

Количество файлов: 1

Файл  
C:\temp\123.zip

Добавить файл всем получателям

OK Закрыть

Дополнительные файлы можно добавить и всем получателям по галочке внизу списка файлов.

На закладке *Шаблон письма* можно поменять данные о теме или тексте отправляемых писем:

## АЛКОГОЛЬНАЯ ДЕКЛАРАЦИЯ ДЛЯ 1С: ПРЕДПРИЯТИЕ 8

Получатели Шаблон письма

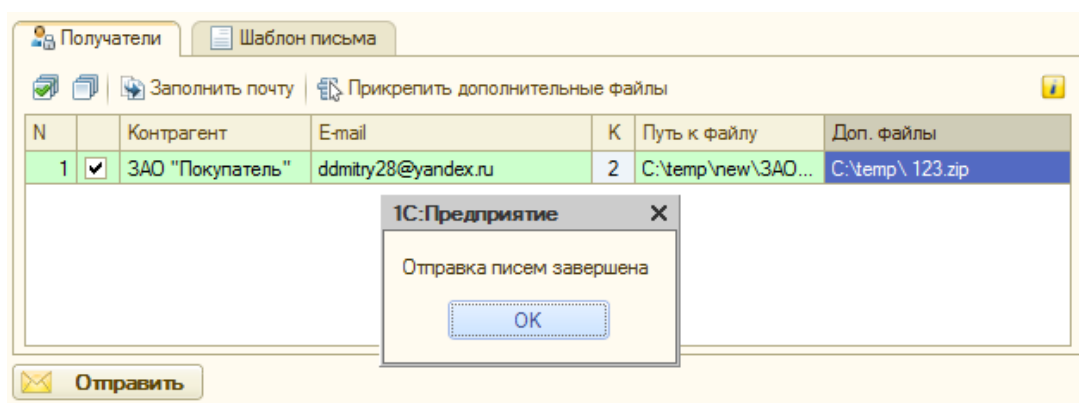
Отправитель: ООО "Организация"

Тема письма: Алкогольная декларация за 1 квартал 2015 г.

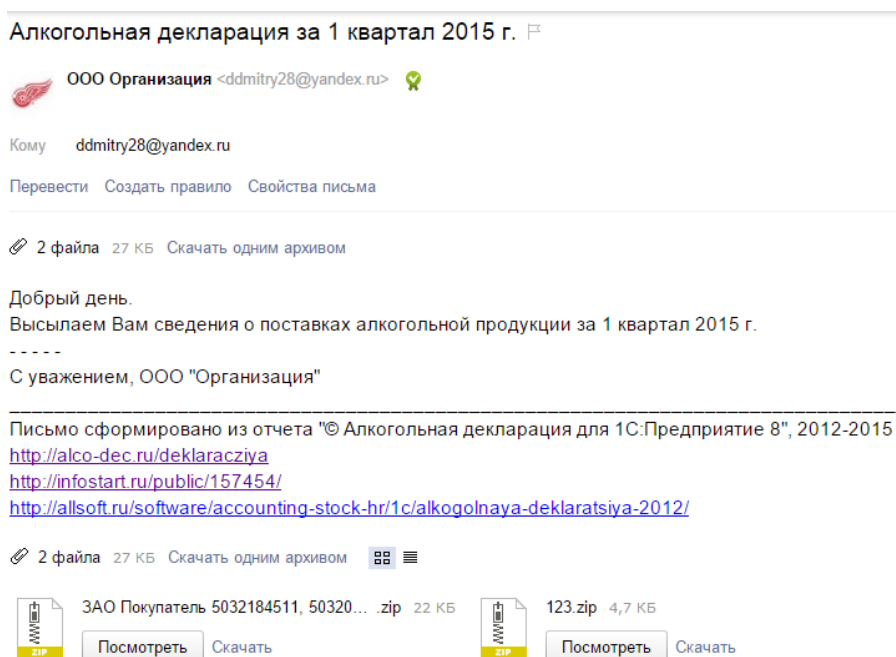
Текст письма: Добрый день.  
Высылаем Вам сведения о поставках алкогольной продукции за 1 квартал 2015 г.

Подпись: -----  
С уважением, ООО "Организация"

В итоге после успешной отправки строка будет подсвечена зеленым цветом, иначе красным, если произойдет какая-то ошибка:



Покупатель в свою очередь получит на свою почту письмо следующего вида:

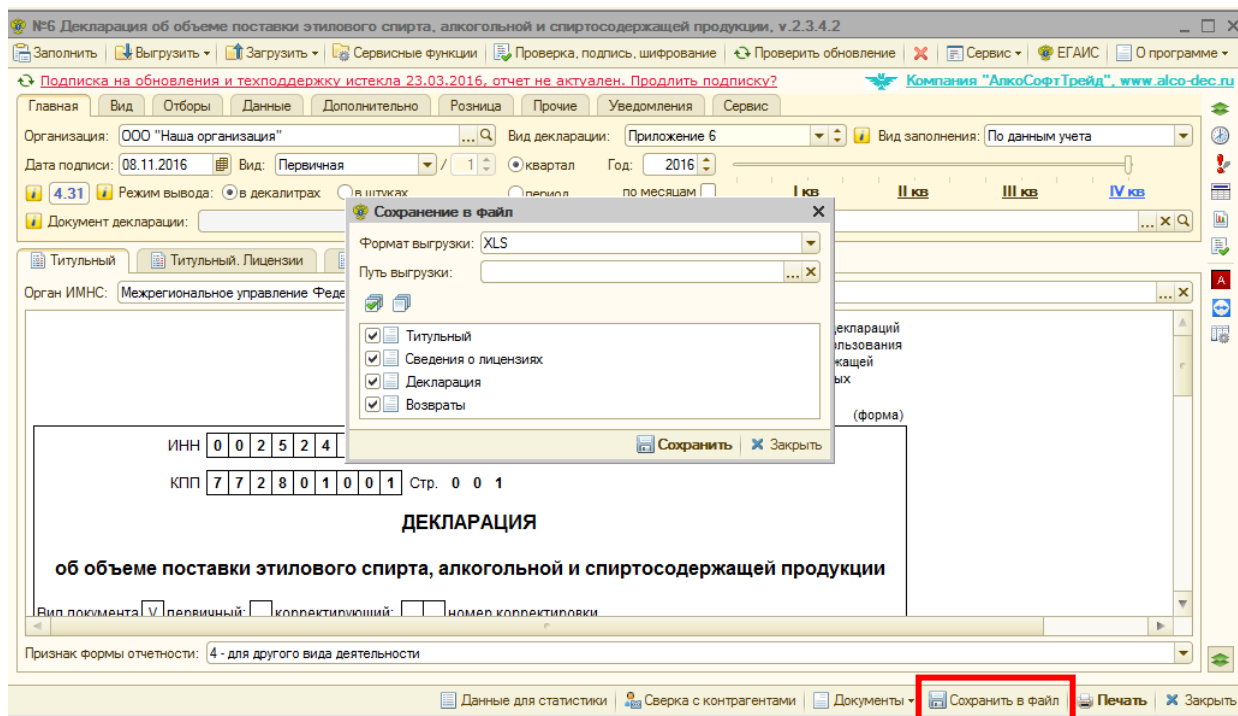


**ВНИМАНИЕ: Отправляйте письма покупателям не все сразу, а пакетами по 5-10 штук, чтобы провайдер вашей электронной почты не принял рассылку за спам и не заблокировал на некоторое время вашу почту**

## АЛКОГОЛЬНАЯ ДЕКЛАРАЦИЯ ДЛЯ 1С: ПРЕДПРИЯТИЕ 8

### 10 СОХРАНЕНИЕ ДАННЫХ В ФАЙЛ

Также данные можно сохранить в формате Excel, нажав кнопку **Сохранить в файл** в главном окне отчета:



Все закладки отчета будут выгружены в отдельные файлы. Данные можно выгрузить также в нескольких форматах, выбрав его из списка в поле *Формат выгрузки*, в поле *Путь выгрузки* указать каталог, для сохранения файлов. Галочками отметить необходимые для выгрузки закладки отчета.

# АЛКОГОЛЬНАЯ ДЕКЛАРАЦИЯ ДЛЯ 1С: ПРЕДПРИЯТИЕ 8

## 11 ПЕЧАТЬ ДАННЫХ

Данные можно вывести на печать по кнопке **Печать** в главном окне отчета:

The screenshot displays the '1С: Предприятие 8' software interface. A 'Печать документов' (Print Documents) dialog box is open, showing the following settings:

- Настройки печати: Количество копий: 1,  На печать
- Дополнительные настройки:  Разбивать декларацию по подразделениям
- Актуально для приложений NN 6 и 8 из-за больших объемов данных. Данные по каждому подразделению будут выведены отдельно.

The background window shows a table of goods and a recipient information form.

№ п/п	Вид продукции	Код вида продукции	Наименование производителя/импортера	ИНН	КПП	серия, номер	дата выд
<b>По организации</b>							
1	Ликероводочные изделия с содержанием этилового спирта до 25% включительно	211	ООО "РК "Инокстрейд"	7702663989	770201001	ООО "Кравт"	р-н, Халеевичское сельское поселение тер. Олушкина, дом № 45
<b>Итого по коду: 211</b>							
2	Другие спиртные напитки с содержанием	270	Общество с ограниченной ответственностью	7718284432	771801001	Общество с ограниченной	Белгородская обл., п. Дубовое, ул.

Сведения о получателе:

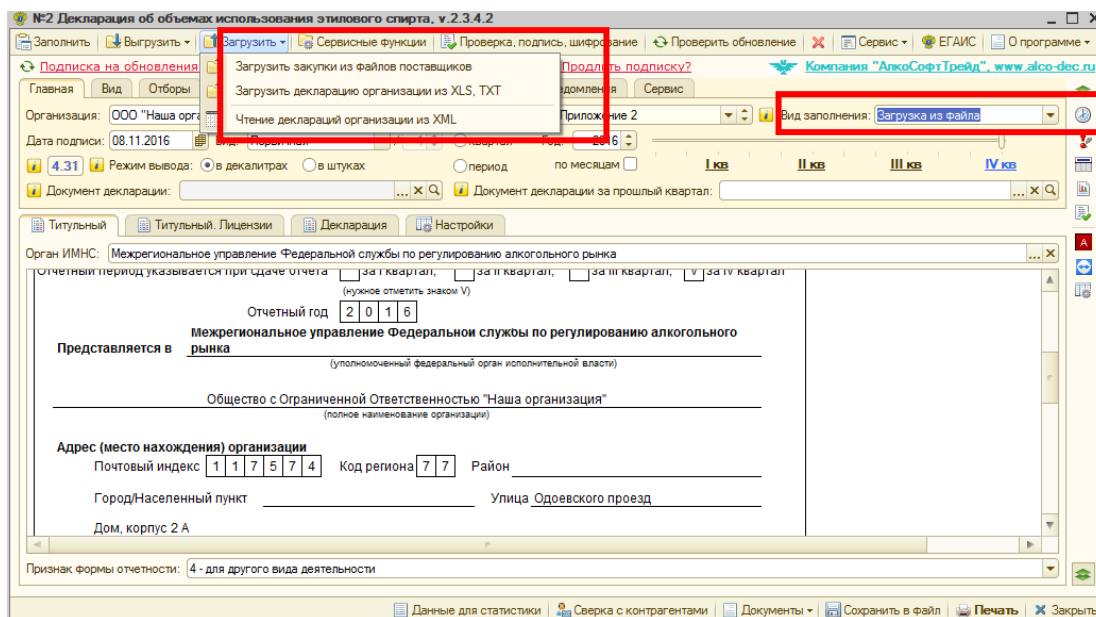
ИНН	КПП	серия, номер	дата выд
8	9	10	11
*, ИНН 2524113703, КПП 772801001 вского проезд, дом № 2А			

Настройка **Разбивать декларацию по подразделениям** позволяет выводить данные по каждому подразделению в отдельных окнах для снижения нагрузки на программу.

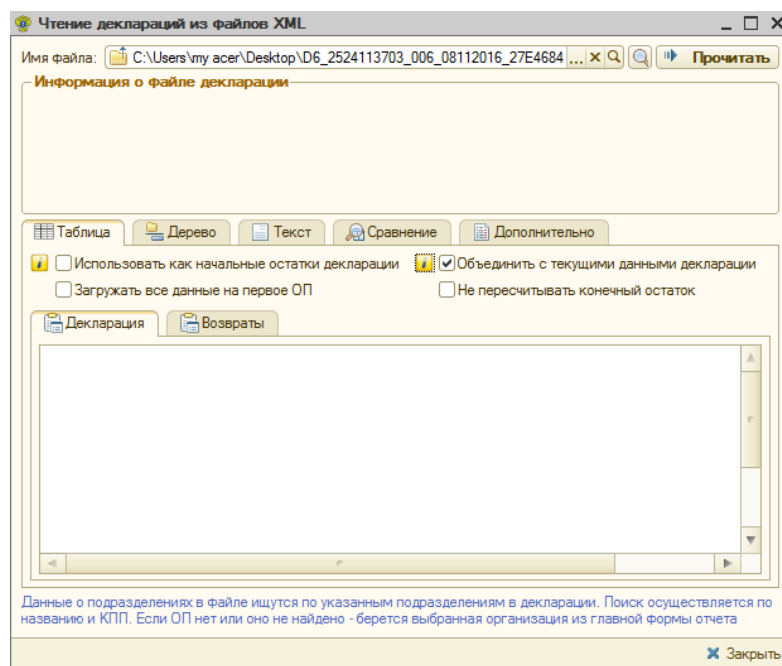


## АЛКОГОЛЬНАЯ ДЕКЛАРАЦИЯ ДЛЯ 1С: ПРЕДПРИЯТИЕ 8 12 ЗАГРУЗКА ИЗ ВНЕШНИХ ФАЙЛОВ

Отличительной особенностью обработки является загрузка данных из внешних файлов и формирование по ним декларации.



Для загрузки деклараций в формате XML использовать кнопку *Чтение деклараций организации XML*, а также установить *Вид заполнения – Загрузка из файла*.



В поле *Имя файла* выбрать документ декларации в формате XML и нажать кнопку *Прочитать*.

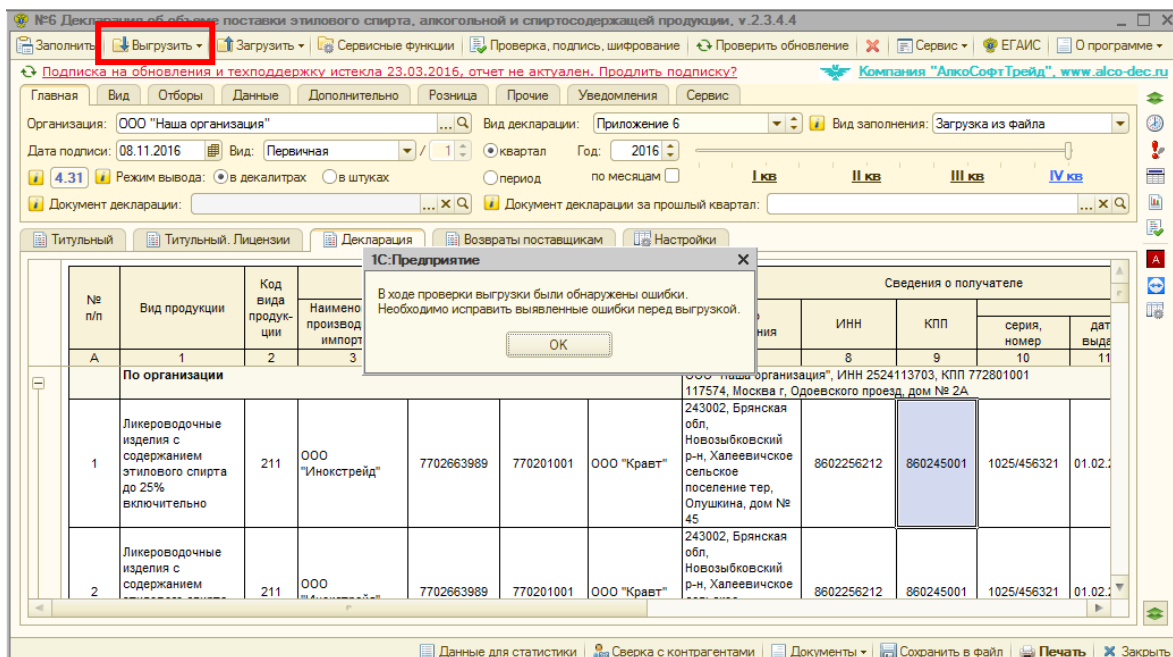
Настройка *Использовать как начальные остатки декларации* - загруженные остатки из 5, 11, 12 форм на конец периода будут использованы как начальные остатки в формируемой декларации.

Настройка *Объединить с текущими данными декларации* дополняет сформированные в декларации данные данными, загруженными из внешнего файла.

## АЛКОГОЛЬНАЯ ДЕКЛАРАЦИЯ ДЛЯ 1С: ПРЕДПРИЯТИЕ 8

### 13 ВЫГРУЗКА ДАННЫХ В XML

Перед выгрузкой необходимо проверить корректность выгружаемых данных по кнопке меню **Выгрузка -> Проверить выгрузку**. Если будут выведены ошибки, их необходимо исправить.



По кнопке меню **Выгрузка -> Выгрузить в XML** данные также будут проверены на ошибки, после чего, если ошибок нет, будет сформирован XML файл, о чем программа сообщит.

# АЛКОГОЛЬНАЯ ДЕКЛАРАЦИЯ ДЛЯ 1С: ПРЕДПРИЯТИЕ 8

## 14 ДОКУМЕНТ «АЛКОГОЛЬНАЯ ДЕКЛАРАЦИЯ»

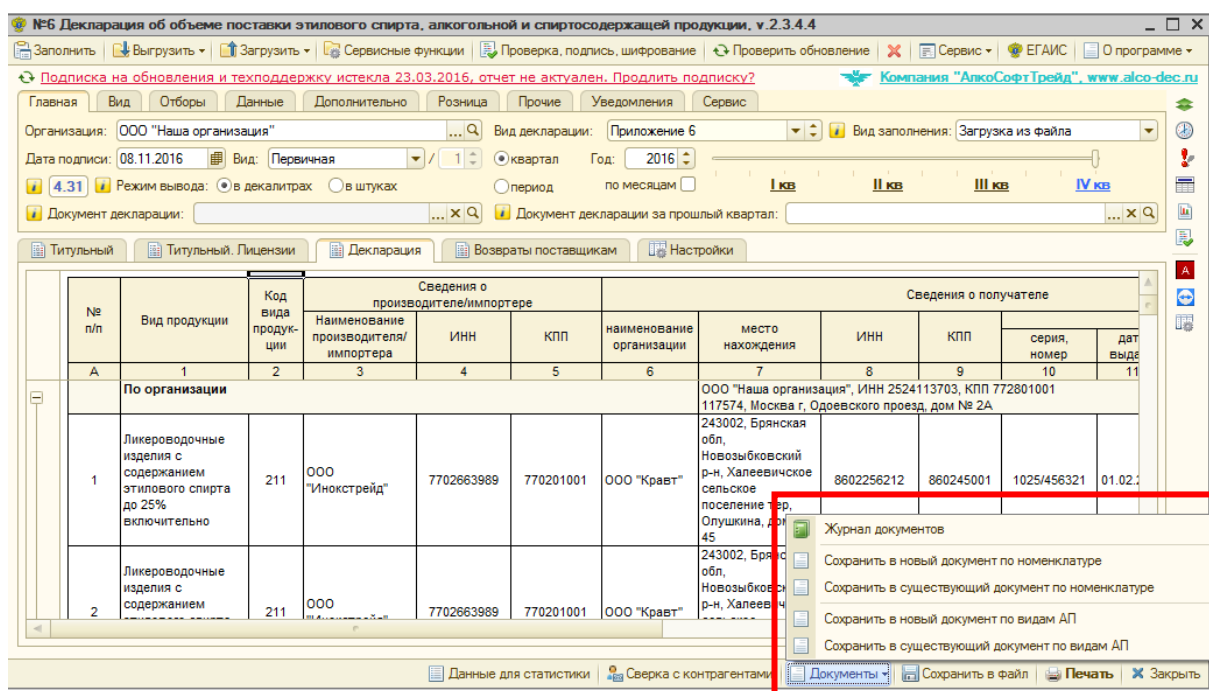
### 14.1 Ручное заполнение документа

После заполнения декларации и выгрузки ее данных в файл было бы удобно сохранить эти данные, ведь они содержат картину по остаткам и движению товаров за период. Если данные не сохранять, то при исправлениях в прошлых отчетных периодах изменятся конечные остатки за уже сданный отчетный период.

Также иногда возникает необходимость вручную подредактировать некоторые значения декларации.

Для этих целей создан документ [Алкогольная декларация](#), который позволяет, как заносить данные вручную, так и сохранять сформированные отчетом данные.

Документ находится в пункте меню [Документы – Журнал документов](#):



Журнал документов выглядит следующим образом:

Дата	Номер	A	P	Организация	Период	Вид декларации	Вид документа	K	Ответственный	Комментарий
30.03.2013 16:22:32	000000001	✓	✓	Организация	1 квартал 2013 г.	Приложение 12	Первичный	1	Администратор	
31.03.2013 12:32:22	000000002	✓	✓	Организация	3 квартал 2012 г.	Приложение 12	Первичный	1	Администратор	

При наведении на шапку интересующей колонки высветится подсказка, например для колонки с именем **A** подсказка содержит название этой колонки – [Создан автоматически](#), **P** – ручную.

Для создания нового документа необходимо нажать [Документы – Сохранить в новый...](#) . Для удобства документ декларации можно сохранить с группировками – по номенклатуре или по видам алкогольной продукции. Также есть возможность сохранить новые данные в уже существующий документ [Документы – Сохранить в существующий](#).

В форме документа при его создании необходимо указать [организацию](#), по которой заносятся данные, выбрать [отчетный период](#) (автоматически устанавливается на начало квартала), выбрать [вид декларации](#) (номер приложения), указать [вид документа](#) (первичный или

## АЛКОГОЛЬНАЯ ДЕКЛАРАЦИЯ ДЛЯ 1С: ПРЕДПРИЯТИЕ 8

корректирующей), при необходимости номер корректировки, а также дату подписи декларации (устанавливается по умолчанию текущий день):

N	Подраздел...	Вид продукции	Сведения о производителе/импортере		Остаток на начало ...	Поступление				Расход			Остаток на кон...	
			Наименова...	ИНН		КПП	От произво...	От оптовик...	По импорту	Закупки ...	Возврат по ...	Прочий пр...		Продажи в ...
1	Основное	Вина натуральные 400	Поставщик №8	0000000008	12,0000		2,7000	2,7000			2,7000	10,0000		4,7000
2	Основное	Вина (за исключе... 410)	Поставщик №8	0000000008	5,0000		67,0000	67,0000			67,0000	54,0000		18,0000
					17,0000		69,7000	69,7000			69,7000	64,0000		22,7000

Флажок **Ручная корректировка** управляет доступностью данных для изменения. Если документ создается вручную, то флажок не установлен, если документ создается путем сохранения данных из отчета в автоматическом режиме, то по умолчанию флажок будет возведен. После его снятия данные станут доступны для корректировки.

Если необходим вывод данных в разрезе обособленных подразделений, то нужно поставить флажок **Вывод в разрезе ОП**. После этого появятся колонки **Подразделение** на всех закладках документа. Если флаг снят, то колонка будет скрыта и в ней будет храниться значение организации.

**Вид продукции** можно выбрать как из списка в справочнике, так и введя его код в колонку **Код вида продукции**:

Вид продукции
Код вида продукц...
Вина (за исключе...
410

После выбора из справочника **производителя/импортера** продукции его **наименование**, **ИНН**, **КПП** будут заполнены автоматически, но их можно при необходимости отредактировать:

Сведения о производителе/импортере		
Наименова...	ИНН	КПП
Поставщик №8		
Поставщик...	0000000008	0000000008

При выборе контрагента будет заполнена его лицензия, если она актуальна на дату отчетного периода:

Контрагент			Серия, номер лицензии	Дата выдачи	Дата окончания	Кем выдана
Наименова...	ИНН	КПП				
Поставщик №9			A 998887	01.01.2012	03.02.2013	ФС РФ
Поставщик...	0000000009	0000000009				

Сведения о **дате закупки**, **номере ТТН**, **номере ГТД** и **обороте** продукции можно указать вручную, либо выбрав **документ** в соответствующей колонке:

## АЛКОГОЛЬНАЯ ДЕКЛАРАЦИЯ ДЛЯ 1С: ПРЕДПРИЯТИЕ 8

Документ	Дата закупки	Номер ТТН	Номер ГТД	Оборот
Поступление товаров и ...	16.05.2012	11112	10009194/2...	76.6590

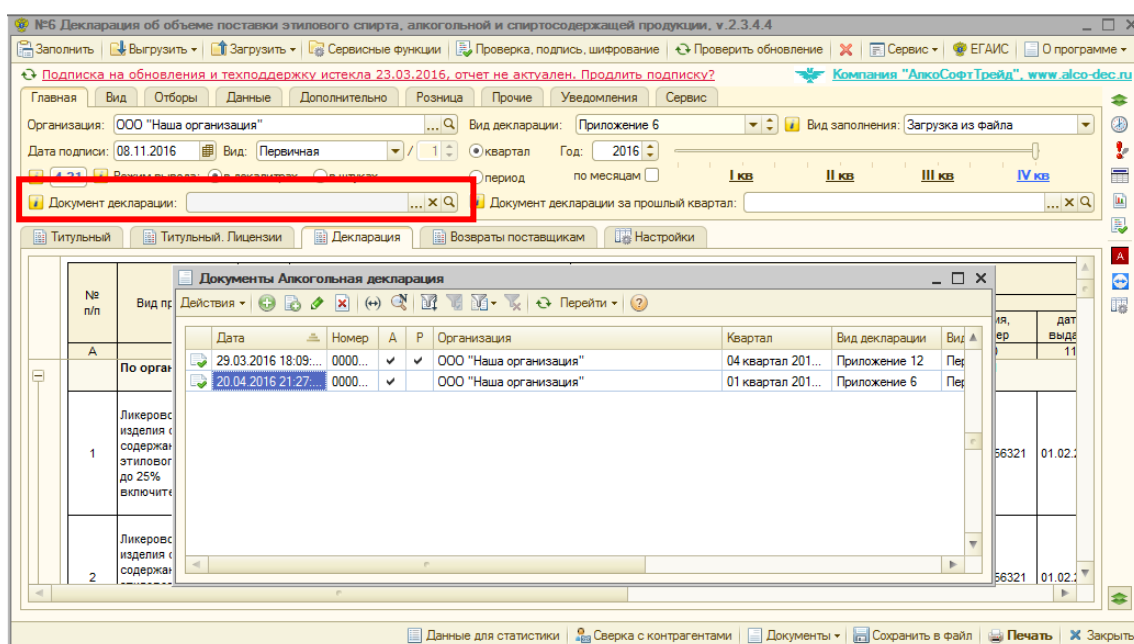
Для выбора документа необходимо наличие заполненных колонок с видом продукции и производителем/импортером.

При этом будут заполнены также сведения по контрагенту и подразделению, если необходим вывод данных в разрезе обособленных подразделений.

### 14.2 Заполнение отчета по данным документа

Если документ отсутствует в конфигурации, то в отчете не будет видно поле выбора документа, и данные отчета нельзя будет сохранить в документ.

Для заполнения отчета по данным документа, нужно выбрать его в поле **Документ декларации** в главном меню отчета:



После нажав кнопку **Заполнить** в отчете, данные будут выведены не по данным учета в базе, а из документа. Если поле пустое – данные в отчет попадут из базы.

## АЛКОГОЛЬНАЯ ДЕКЛАРАЦИЯ ДЛЯ 1С: ПРЕДПРИЯТИЕ 8



**АлкоСофтТрейд**

Компания «АлкоСофтТрейд», Амурская область, г.

Благовещенск

Сайт: [www.alco-dec.ru](http://www.alco-dec.ru) ; [алкософттрейд.рф](http://алкософттрейд.рф)

E-mail: [alco-dec@yandex.ru](mailto:alco-dec@yandex.ru) ; [info@alco-dec.ru](mailto:info@alco-dec.ru)

Тел: 8 (4162) 217-917 ; 8(495) 108-24-35.